

# THÔNG TIN TÓM TẮT VỀ TỔ CHỨC ĐĂNG KÝ GIAO DỊCH



## CÔNG TY CỔ PHẦN AN THỊNH

(Giấy chứng nhận ĐKKD số 4700145463 do Sở Kế hoạch và Đầu tư Bắc Kạn cấp lần đầu  
ngày 01/03/2004, đăng ký thay đổi lần thứ 11 ngày 16/06/2016)



Địa chỉ : Tổ 11c, Phường Đức Xuân, Thành Phố Bắc Kạn, Việt Nam  
Điện thoại : (84 281) 3879 779 Fax: (84 281) 3879 779  
Website : <http://anthinhjsc.com/>  
Email : [ctcpatbk@gmail.com](mailto:ctcpatbk@gmail.com)

Phụ trách công bố thông tin

Ông: Nguyễn Đình Thắng

Số điện thoại: 02813879779

Chức vụ: Phó Giám đốc

# MỤC LỤC

I.	TÌNH HÌNH VÀ ĐẶC ĐIỂM CỦA TỔ CHỨC ĐĂNG KÝ GIAO DỊCH .....	1
1.	Tóm tắt quá trình hình thành và phát triển.....	1
1.1.	<i>Giới thiệu chung về Tổ chức đăng ký giao dịch .....</i>	1
1.2.	<i>Thông tin chung về chứng khoán đăng ký giao dịch .....</i>	2
1.3.	<i>Quá trình hình thành và phát triển .....</i>	2
1.4.	<i>Quá trình tăng vốn .....</i>	3
2.	<i>Cơ cấu tổ chức Công ty.....</i>	8
3.	<i>Cơ cấu bộ máy quản lý của Công ty .....</i>	9
4.	<i>Danh sách cổ đông nắm giữ từ trên 5% vốn cổ phần của Công ty; Danh sách cổ đông sáng lập và tỉ lệ cổ phần nắm giữ; Cơ cấu cổ đông Công ty .....</i>	14
4.1.	<i>Cổ đông nắm giữ từ trên 5% vốn cổ phần của Công ty tại ngày 10/03/2017 .....</i>	14
4.2.	<i>Cổ đông sáng lập và tỷ lệ nắm giữ tại thời điểm 10/03/2017.....</i>	14
4.3.	<i>Cơ cấu cổ đông Công ty tại thời điểm 10/03/2017 .....</i>	15
5.	<i>Danh sách những công ty mẹ và công ty con của Công ty, những công ty mà Công ty đang nắm giữ quyền kiểm soát hoặc cổ phần chi phối, những công ty nắm quyền kiểm soát hoặc cổ phần chi phối đối với Công ty.....</i>	15
5.1.	<i>Công ty mẹ: .....</i>	15
5.2.	<i>Công ty con: .....</i>	15
6.	<i>Hoạt động kinh doanh.....</i>	15
6.1.	<i>Hoạt động kinh doanh chính của Công ty .....</i>	15
6.2.	<i>Sản lượng sản phẩm/giá trị dịch vụ qua các năm.....</i>	16
7.	<i>Báo cáo kết quả hoạt động sản xuất kinh doanh trong giai đoạn 2014 - 2016 .....</i>	17
7.1.	<i>Tóm tắt một số chỉ tiêu về hoạt động sản xuất kinh doanh của Công ty .....</i>	17
7.2.	<i>Những nhân tố ảnh hưởng đến hoạt động sản xuất kinh doanh của công ty trong năm báo cáo.....</i>	18
8.	<i>Vị thế của Công ty so với các doanh nghiệp khác trong cùng ngành .....</i>	19
8.1.	<i>Vị thế của Công ty trong ngành .....</i>	19
8.2.	<i>Triển vọng phát triển của ngành.....</i>	20
8.3.	<i>So sánh về tình hình tài chính và hoạt động kinh doanh của các công ty trong cùng ngành</i>	21
9.	<i>Chính sách đối với người lao động .....</i>	22
9.1.	<i>Số lượng và cơ cấu người lao động trong Công ty.....</i>	22
9.2.	<i>Chính sách đối với người lao động.....</i>	22
10.	<i>Chính sách cổ tức.....</i>	23
11.	<i>Tình hình tài chính .....</i>	24
11.1.	<i>Các chỉ tiêu cơ bản .....</i>	24
11.2.	<i>Các chỉ tiêu tài chính chủ yếu.....</i>	27
12.	<i>Tài sản.....</i>	28
13.	<i>Kế hoạch lợi nhuận và cổ tức năm tiếp theo.....</i>	29
14.	<i>Thông tin về những cam kết nhưng chưa thực hiện của Công ty .....</i>	30
15.	<i>Chiến lược, định hướng phát triển sản xuất kinh doanh .....</i>	30
16.	<i>Các thông tin, các tranh chấp kiện tụng liên quan tới Công ty .....</i>	30



II.	QUẢN TRỊ CÔNG TY .....	30
1.	Hội đồng quản trị .....	30
2.	Ban Kiểm soát.....	35
3.	Giám đốc và các cán bộ quản lý .....	37
4.	Kế toán trưởng .....	38
5.	Kế hoạch tăng cường quản trị Công ty .....	39
III.	Phụ lục .....	40

11/11/2011

## DANH MỤC CÁC SƠ ĐỒ VÀ BẢNG BIỂU

Bảng 1: Quá trình tăng vốn của Công ty .....	4
Bảng 2: Cơ cấu cổ đông của Công ty .....	15
Bảng 3: Cơ cấu doanh thu thuần.....	16
Bảng 4: Cơ cấu lợi nhuận gộp .....	16
Bảng 5: Một số chỉ tiêu hoạt động kinh doanh.....	17
Bảng 6: Chỉ tiêu về khả năng thanh toán của công ty CP An Thịnh. ....	18
Bảng 7: So sánh hoạt động kinh doanh với một số công ty cùng ngành có quy mô hoạt động tương đương năm 2016.....	21
Bảng 8: Cơ cấu lao động đến thời điểm 31/12/2016 .....	22
Bảng 9: Số năm khấu hao TSCĐ.....	24
Bảng 10: Thuế và các khoản phải nộp Nhà nước .....	24
Bảng 11: Tình hình vay nợ của công ty.....	25
Bảng 12: Các khoản phải thu của Công ty .....	25
Bảng 13: Các khoản phải trả của Công ty .....	27
Bảng 14: Các hệ số tài chính .....	27
Bảng 15: Tình hình tài sản tính đến 31/12/2016.....	28
Bảng 16: Tài sản dở dang dài hạn tính đến 31/12/2016 .....	28
Bảng 17: Kế hoạch lợi nhuận và cổ tức trong năm 2016 - 2017 .....	29
Sơ đồ 1: Cơ cấu tổ chức Công ty.....	8
Sơ đồ 2: Cơ cấu bộ máy quản lý của Công ty .....	9



## DANH MỤC THUẬT NGỮ/ TỪ VIẾT TẮT

Công ty	:	Công ty cổ phần An Thịnh
ĐHĐCĐ	:	Đại hội đồng cổ đông
HĐQT	:	Hội đồng quản trị
BKS	:	Ban Kiểm soát
GĐ	:	Giám đốc
BGD	:	Ban Giám đốc
CBCNV	:	Cán bộ công nhân viên
TNDN	:	Thu nhập doanh nghiệp
TSCĐ	:	Tài sản cố định
TSLĐ	:	Tài sản lưu động
VCSH	:	Vốn chủ sở hữu
GCNĐKKD	:	Giấy Chứng nhận Đăng ký kinh doanh
CMND	:	Chứng minh nhân dân
UBCKNN	:	Ủy ban Chứng khoán Nhà nước
TTLKCK (VSD)	:	Trung tâm lưu ký chứng khoán Việt Nam
XD	:	Xây dựng
TNHH	:	Trách nhiệm hữu hạn
KH-KT-KSTK	:	Kế hoạch – Kỹ thuật – Khảo sát thiết kế
TVGS	:	Tư vấn giám sát

## NỘI DUNG

### I. TÌNH HÌNH VÀ ĐẶC ĐIỂM CỦA TỔ CHỨC ĐĂNG KÝ GIAO DỊCH

#### 1. Tóm tắt quá trình hình thành và phát triển

##### 1.1. Giới thiệu chung về Tổ chức đăng ký giao dịch

Tên Công ty	: CÔNG TY CỔ PHẦN AN THỊNH
Tên Tiếng Anh	: AN THỊNH JOINT STOCK COMPANY
Trụ sở chính	: Tổ 11C, Phường Đức Xuân, TP Bắc Kạn, Tỉnh Bắc Kạn, Việt Nam
Vốn điều lệ đăng ký	: 138.840.000.000 đồng (Bằng chữ: Một trăm ba mươi tám tỷ tám trăm bốn mươi triệu đồng)
Vốn điều lệ thực góp	: 138.840.000.000 đồng (Bằng chữ: Một trăm ba mươi tám tỷ tám trăm bốn mươi triệu đồng)
Điện thoại	: 0281.3 879779
Fax	: 0281.3 879779
Website	: <a href="http://anthinhjsc.com">anthinhjsc.com</a>
Email	: <a href="mailto:ctcpatbk@gmail.com">ctcpatbk@gmail.com</a>
Logo Công ty :	



Đại diện theo pháp luật	Ông Lô Đình Ních – Chủ tịch HĐQT kiêm Giám đốc
Ngày trở thành công ty đại chúng	01/12/2016
Giấy CNĐKKD	Giấy chứng nhận đăng ký kinh doanh số: 4700145463 do Sở Kế hoạch và Đầu tư Bắc Kạn cấp lần đầu ngày 01/03/2004, đăng ký thay đổi lần thứ 11 ngày 16/06/2016
Ngành nghề kinh doanh chủ yếu	- Xây dựng công trình kỹ thuật dân dụng khác; - Phá dỡ; - Chuẩn bị mặt bằng chi tiết: San lấp mặt bằng công trình; - Xây dựng nhà các loại; - Xây dựng, lắp đặt các công trình buro chính viễn thông, công nghệ thông tin, đường dây và trạm biến áp điện đến 35KV; xây dựng công trình thủy lợi;



## THÔNG TIN TÓM TẮT - CÔNG TY CỔ PHẦN AN THỊNH

- Xây dựng công trình đường sắt và đường bộ.

### 1.2. Thông tin chung về chứng khoán đăng ký giao dịch

- Tổng số lượng chứng khoán đăng ký giao dịch: 13.884.000 cổ phiếu.
- Mệnh giá: 10.000 đồng/cổ phiếu.
- Mã chứng khoán: ATB.
- Loại chứng khoán: Cổ phiếu phổ thông.
- Số lượng chứng khoán bị hạn chế chuyển nhượng theo quy định của pháp luật hoặc của tổ chức đăng ký chứng khoán: 0 cổ phiếu
- Giới hạn tỷ lệ nắm giữ đối với người nước ngoài: Được thực hiện theo quy định tại Nghị Định số 60/2015/NĐ-CP ngày 26/06/2015 của Chính phủ và Thông tư số 123/2015/TT-BTC ngày 18/08/2015 của Bộ Tài chính hướng dẫn về hoạt động đầu tư nước ngoài trên thị trường chứng khoán Việt Nam.

Tính đến thời điểm 10/03/2017, tỷ lệ Nhà đầu tư nước ngoài sở hữu cổ phiếu của Công ty là 0%

### 1.3. Quá trình hình thành và phát triển

- Công ty cổ phần An Thịnh tiền thân là Xí nghiệp xây dựng Yên Thái được thành lập theo quyết định số: 507/QĐ-UB ngày 20/7/1994 của UBND tỉnh Bắc Thái. Hoạt động kinh doanh chính của xí nghiệp tại thời điểm đó là xây dựng chuyên dụng.
- Đến tháng 7 năm 2000 Xí nghiệp xây dựng Yên Thái đổi tên thành Công ty TNHH An Thịnh. Từ khi chuyển đổi thành mô hình công ty TNHH, An Thịnh đã từng bước chứng tỏ năng lực của mình khi đưa công ty phát triển mạnh mẽ, gặt hái được nhiều thành công và được các đối tác tin cậy, đánh giá cao.
- Sau gần bốn năm hoạt động, nhận thấy mô hình Công ty Cổ phần sẽ thích hợp cho việc thu hút vốn đầu tư, huy động vốn cũng như tạo được điều kiện thuận lợi cho hoạt động sản xuất kinh doanh. Do đó đến ngày 01/03/2004, Công ty TNHH An Thịnh chuyển đổi sang mô hình Công ty cổ phần với 05 cổ đông sáng lập là:

Số thứ tự	Tên cổ đông sáng lập
1	Lô Đình Ních
2	Hoàng Văn Kiên
3	Phạm Văn Huỳnh
4	Lô Văn Ứng
5	Nông Văn Tuân

- Vốn điều lệ là 7.540.000.000 đồng theo giấy đăng kí kinh doanh đăng kí số 1303000019 do Sở Kế hoạch và Đầu tư tỉnh Bắc Kạn cấp ngày 01/03/2004.



## THÔNG TIN TÓM TẮT - CÔNG TY CỔ PHẦN AN THỊNH

- Giai đoạn từ năm 2005 đến năm 2010, với định hướng trở thành một doanh nghiệp phát triển mạnh về thi công xây lắp các công trình xây dựng và dân dụng, Công ty đã tiến hành 4 lần tăng vốn từ 7,54 tỷ đồng lên 75,64 tỷ đồng thời bổ sung thêm nhiều ngành nghề đăng ký kinh doanh khác như:
  - Khai thác đá, cát, sỏi; khai thác quặng sắt;
  - Nhập khẩu máy móc, thiết bị phục vụ cho khai thác khoáng sản;
  - Cho thuê thiết bị thi công công trình;
  - Kinh doanh, chế biến lâm sản;
  - Trồng rừng, khoanh nuôi, bảo vệ rừng ...
- Từ năm 2008, Công ty đã thực hiện việc quản lý theo tiêu chuẩn ISO 9001:2008 do tổ chức DAS cấp lần đầu ngày 30/07/2008 và chứng nhận lại ngày 05/12/2012. Việc thực hiện theo tiêu chuẩn này đã làm cho hoạt động sản xuất kinh doanh của Công ty ngày càng hiệu quả và nhận thức của người lao động ngày càng được nâng cao.
- Tháng 11/2012, Công ty thực hiện nhận sáp nhập với Công ty cổ phần Tư vấn Xây dựng giao thông Bắc Kạn tạo nên quy mô lớn hơn về vốn, con người. Với những bước đi chiến lược này, kết quả kinh doanh của Công ty đang có sự tăng trưởng vượt trội. Tổng tài sản năm 2015 đạt 163.881 triệu đồng, tăng 4,6 % so với năm 2014, cùng với đó doanh thu năm 2015 tăng 3,17% so với năm 2014, đặc biệt lợi nhuận sau thuế của Công ty tăng mạnh mẽ, đạt 5.267 triệu đồng, so với năm 2014 chỉ đạt 349 triệu đồng.
- Tháng 6/2016, nhận thấy nhu cầu vốn để nâng cao năng lực thiết bị thi công phục vụ sản xuất, điều hành, đầu tư vào các dự án mới là hết sức cần thiết và cấp bách. Vì vậy, Công ty cổ phần An Thịnh đã thực hiện phương án tăng vốn điều lệ từ 76,84 tỷ đồng lên 138,84 tỷ đồng, nhằm bổ sung vốn lưu động thực hiện các dự án hợp tác kinh doanh như dự án Đồng Mô hay các hoạt động sản xuất kinh doanh khác của Công ty trong giai đoạn tới. Nhờ việc đón đầu những tín hiệu tích cực từ kinh tế vĩ mô cộng với những nền tảng của ngành và nội lực của Công ty, An Thịnh đang đứng trước những cơ hội lớn để khẳng định vị thế của mình là một trong những doanh nghiệp xây dựng hàng đầu tỉnh Bắc Kạn.

### 1.4. *Quá trình tăng vốn*

Quá trình tăng vốn từ khi Công ty thành lập được thể hiện như bảng sau:



THÔNG TIN TÓM TẮT - CÔNG TY CỔ PHẦN AN THỊNH

Bảng 1: Quá trình tăng vốn của Công ty

Đơn vị: Tỷ đồng

Thời gian	Vốn điều lệ tăng thêm	Vốn điều lệ sau khi tăng vốn	Hình thức phát hành	Căn cứ pháp lý
01/03/2004	7,54	7,54	Góp vốn của các cổ đông sáng lập	Giấy Đăng ký kinh doanh lần đầu ngày 01/03/2004 do Sở Kế hoạch và Đầu tư Tỉnh Bắc Kạn cấp.
29/08/2005	7,8	15,34	Số lượng cổ đông tham gia đợt phát hành: 05 cổ đông	- Nghị quyết ĐHĐCĐ số 1507/ NQ-CĐ công ty có ĐHCĐ/2005 ngày 15/07/2005 nhu cầu và khả năng tham gia góp vốn. - Nghị quyết HĐQT số 2208/NQ-HĐQT/2005 ngày 22/08/2005. - Giấy phép đăng ký kinh doanh thay đổi lần 1 ngày 29 tháng 08 năm 2005 do Sở Kế hoạch và Đầu tư tỉnh Bắc Kạn cấp.
09/01/2008	11,3	26,64	Số lượng cổ đông tham gia đợt phát hành: 05 cổ đông	- Nghị quyết ĐHĐCĐ số 1012/ NQ-CĐ công ty có ĐHCĐ/2007 ngày 10/12/2007 nhu cầu và khả năng tham gia góp vốn. - Nghị quyết HĐQT số 2812/NQ-HĐQT/2007 ngày 28/12/2007. - Giấy phép đăng ký kinh doanh thay đổi lần 3 ngày 09 tháng 01 năm 2008 do Sở Kế hoạch và Đầu tư Tỉnh Bắc Kạn cấp.
30/06/2009	15	41,64	Số lượng cổ đông tham gia đợt phát hành: 05 cổ đông	- Nghị quyết ĐHĐCĐ số 0106/ NQ-CĐ công ty có ĐHCĐ/2009 ngày 01/06/2009. nhu cầu và khả năng tham gia góp vốn. - Nghị quyết HĐQT số 2206/NQ-HĐQT/2009 ngày 22/06/2009. - Giấy phép đăng ký kinh doanh thay đổi lần 4 ngày 30 tháng 06 năm 2009 do Sở Kế hoạch và Đầu tư Tỉnh Bắc Kạn cấp.
15/12/2010	34	75,64	Số lượng cổ đông tham gia đợt phát hành: 05 cổ đông	- Nghị quyết ĐHĐCĐ số 0411/ NQ-CĐ công ty có ĐHCĐ/2010 ngày 04/11/2010. nhu cầu và khả năng tham gia góp vốn. - Nghị quyết HĐQT số 0312/NQ-HĐQT/2010 ngày 03/12/2010. - Giấy phép đăng ký kinh doanh thay đổi lần 5 ngày 15 tháng 12 năm 2010



THÔNG TIN TÓM TẮT - CÔNG TY CỔ PHẦN AN THỊNH

			do Sở Kế hoạch và Đầu tư Tỉnh Bắc Kạn cấp.
01/11/2012	1,2	76,84	<p>Sáp nhập công ty cổ phần Tư vấn Xây dựng giao thông Bắc Kạn.</p> <p>Số lượng cổ đông tham gia đợt phát hành: 06 cổ đông</p> <p>- Hợp đồng số 35A/HĐHN về việc sáp nhập doanh nghiệp ngày 10/10/2012</p> <p>- Nghị quyết ĐHĐCĐ số 1510/ NQ-ĐHĐCĐ/2012 ngày 15/10/2012</p> <p>- Nghị quyết HĐQT số 2110/NQ-HĐQT/2012 ngày 21/10/2012</p> <p>- Giấy phép đăng ký kinh doanh thay đổi lần 6 ngày 01 tháng 11 năm 2012 do Sở Kế hoạch và Đầu tư Tỉnh Bắc Kạn cấp.</p>

12/05/2016	62	138,84	<p>Cổ đông được chào bán cho tất cả các cổ đông hiện hữu có tên trong danh sách người sở hữu cuối cùng tại thời điểm chốt danh sách phân bổ quyền mua.</p> <p>Số lượng cổ đông tham gia đợt phát hành: 05 cổ đông</p> <p>- Nghị quyết ĐHĐCĐ số 1804/ NQ-ĐHĐCĐ/2016 ngày 18/04/2016</p> <p>- Nghị quyết HĐQT số 2504/NQ-HĐQT/2016 ngày 25/04/2016</p> <p>- Giấy phép đăng ký kinh doanh thay đổi lần 10 ngày 12 tháng 05 năm 2016 do Sở Kế hoạch và Đầu tư Tỉnh Bắc Kạn cấp.</p>
------------	----	--------	---

(Nguồn: Công ty cổ phần An Thịnh)

Phương án sử dụng vốn và thực tế sử dụng vốn:

STT	Phương án sử dụng vốn	Thực tế sử dụng vốn
Đợt 1: 29/08/2005	<ul style="list-style-type: none"> <li>Bổ sung lưu động vào Dự án Đường du lịch Nàng Tiên – Lương Hạ, Na Rì, Bắc Kạn.</li> <li>Bổ sung vốn lưu động phục vụ hoạt động sản xuất kinh doanh của công ty.</li> </ul>	<ul style="list-style-type: none"> <li>Bổ sung lưu động vào Dự án Đường du lịch Nàng Tiên – Lương Hạ, Na Rì, Bắc Kạn: 1.763.635.000 đồng.</li> <li>Dự án đã hoàn thành xong và đưa vào sử dụng</li> <li>Bổ sung vốn lưu động phục vụ hoạt động sản xuất kinh doanh của công ty : 6.042.106.226 đồng.</li> </ul>



THÔNG TIN TÓM TẮT - CÔNG TY CỔ PHẦN AN THỊNH

<p><b>Đợt 2:</b> 09/01/2008</p>	<ul style="list-style-type: none"> <li>• Bổ sung vốn hoạt động vào:             <ul style="list-style-type: none"> <li>- Dự án thi công xây dựng hạng mục: Hệ thống thoát nước, điện chiếu sáng, khán đài, sân khấu công trình Sân vận động xã Lượng Hạ, Na Rì, Bắc Kạn - Hợp đồng số 77/HĐ-XD ngày 30/11/2007.</li> <li>- Dự án Thi công gói thầu xây lắp công trình: Cầu Tà pìn thuộc dự án đường du lịch vào động Nàng Tiên huyện Nari - Hợp đồng số 70/HĐ-XD ngày 20/11/2007.</li> </ul> </li> <li>• Bổ sung vốn lưu động phục vụ hoạt động sản xuất kinh doanh của Công ty</li> </ul>	<ul style="list-style-type: none"> <li>• Bổ sung vốn hoạt động vào:             <ul style="list-style-type: none"> <li>- Dự án thi công xây dựng hạng mục: Hệ thống thoát nước, điện chiếu sáng, khán đài, sân khấu công trình Sân vận động xã Lượng Hạ, Na Rì, Bắc Kạn - Hợp đồng số 77/HĐ-XD ngày 30/11/2007 là: 376.125.000 đồng. Dự án đã hoàn thành xong và đưa vào sử dụng</li> <li>- Dự án Thi công gói thầu xây lắp công trình: Cầu Tà pìn thuộc dự án đường du lịch vào động Nàng Tiên huyện Nari - Hợp đồng số 70/HĐ-XD ngày 20/11/2007 là: 890.345.000 đồng. Dự án đã hoàn thành xong và đưa vào sử dụng</li> </ul> </li> <li>• Bổ sung vốn lưu động phục vụ hoạt động sản xuất kinh doanh của Công ty là: 10.060.602.042 đồng</li> </ul>
<p><b>Đợt 3:</b> 30/06/2009</p>	<ul style="list-style-type: none"> <li>• Bổ sung vốn hoạt động cho các dự án:             <ul style="list-style-type: none"> <li>- Dự án Thi công xây dựng công trình Cầu Quang Phong huyện Na Rì, tỉnh Bắc Kạn</li> <li>- Dự án Thi công xây lắp gói thầu số 01: Đập Đầu mối, đường thi công, san lấp mặt bằng đất canh tác nông nghiệp công trình: Hồ Đập Vàng Đeng, Lương Thượng, huyện Na Rì, tỉnh Bắc Kạn Ri, tỉnh Bắc Kạn.</li> <li>- Dự án Thi công xây lắp gói thầu số 01 Công trình: Khu tái định cư cho</li> </ul> </li> </ul>	<ul style="list-style-type: none"> <li>• Bổ sung vốn hoạt động cho các dự án:             <ul style="list-style-type: none"> <li>- Dự án Thi công xây dựng công trình Cầu Quang Phong huyện Na Rì, tỉnh Bắc Kạn là: 576.290.000 đồng. Dự án đã hoàn thành xong và đưa vào sử dụng</li> <li>- Dự án Thi công xây lắp gói thầu số 01: Đập Đầu mối, đường thi công, san lấp mặt bằng đất canh tác nông nghiệp công trình: Hồ Đập Vàng Đeng, Lương Thượng, huyện Na Rì, tỉnh Bắc Kạn Ri, tỉnh Bắc Kạn là: 753.577.500 đồng. Dự án đã hoàn thành xong và đưa vào sử dụng</li> <li>- Dự án Thi công xây lắp gói thầu số 01 Công trình: Khu tái định cư cho</li> </ul> </li> </ul>



**THÔNG TIN TÓM TẮT - CÔNG TY CỔ PHẦN AN THỊNH**

	<p>đồng bào Mông, Khuổi Có, Lương Thượng, huyện Na Rì, tỉnh Bắc Kạn.</p> <ul style="list-style-type: none"> <li>• Bổ sung vốn lưu động phục vụ hoạt động sản xuất kinh doanh của Công ty.</li> </ul>	<p>đồng bào Mông, Khuổi Có, Lương Thượng, huyện Na Rì, tỉnh Bắc Kạn là: <b>585.462.500</b> đồng</p> <p>Dự án đã hoàn thành xong và đưa vào sử dụng</p> <ul style="list-style-type: none"> <li>• Bổ sung vốn lưu động phục vụ hoạt động sản xuất kinh doanh của Công ty là: <b>13.084.800.666</b> đồng.</li> </ul>
<p><b>Đợt 4:</b> 15/12/2010</p>	<ul style="list-style-type: none"> <li>• Bổ sung vốn hoạt động cho các dự án như sau: <ul style="list-style-type: none"> <li>- Dự án Công trình Thủy lợi Hồ Lái Bay, Phòng Lái, Thuận Châu, Sơn La.</li> <li>- Dự án Xây lắp đường từ Cầu Tranh đến trường PTTH huyện Na Rì, tỉnh Bắc Kạn.</li> <li>- Dự án cải tạo, nâng cấp đường GTNT đến các xã miền núi đặc biệt khó khăn thuộc tỉnh Bắc Kạn – Hợp đồng số 07/HĐXD ngày 29/04/2010</li> <li>- Dự án kè bảo vệ bờ sông, bờ suối thuộc biên giới trên địa bàn tỉnh Lạng Sơn</li> <li>- Dự án thi công Đường 235 (Cao Lộc- Pắc Sấn), huyện Cao Lộc, tỉnh Lạng Sơn</li> </ul> </li> </ul>	<ul style="list-style-type: none"> <li>• Bổ sung vốn hoạt động cho các dự án như sau: <ul style="list-style-type: none"> <li>- Dự án Công trình Thủy lợi Hồ Lái Bay, Phòng Lái, Thuận Châu, Sơn La là: <b>802.910.000</b> đồng.</li> <li>Dự án đã hoàn thành xong và đưa vào sử dụng</li> <li>- Dự án Xây lắp đường từ Cầu Tranh đến trường PTTH huyện Na Rì, tỉnh Bắc Kạn là: <b>1.927.372.500</b> đồng.</li> <li>Dự án đã hoàn thành xong và đưa vào sử dụng</li> <li>- Dự án cải tạo, nâng cấp đường GTNT đến các xã miền núi đặc biệt khó khăn thuộc tỉnh Bắc Kạn – Hợp đồng số 07/HĐXD ngày 29/04/2010 là : <b>623.775.000</b> đồng</li> <li>Dự án đã hoàn thành xong và đưa vào sử dụng</li> <li>- Dự án kè bảo vệ bờ sông, bờ suối thuộc biên giới trên địa bàn tỉnh Lạng Sơn là: <b>938.292.500</b> đồng.</li> <li>Dự án đã hoàn thành xong và đưa vào sử dụng</li> <li>- Dự án thi công Đường 235 (Cao Lộc - Pắc Sấn), huyện Cao Lộc, tỉnh Lạng Sơn là: <b>1.240.850.000</b> đồng.</li> <li>Dự án đã hoàn thành xong và đưa vào sử dụng</li> </ul> </li> </ul>



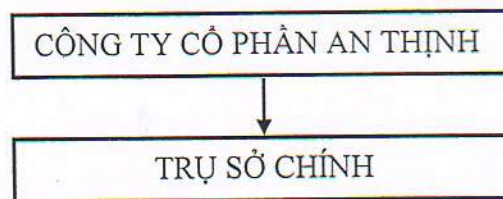
## THÔNG TIN TÓM TẮT - CÔNG TY CỔ PHẦN AN THỊNH

	<ul style="list-style-type: none"> <li>• Trả nợ một số hợp đồng vay ngân hàng</li> </ul>	<ul style="list-style-type: none"> <li>• Trả nợ một số hợp đồng vay ngân hàng là: <b>28.503.198.911</b> đồng</li> </ul>
<b>Đợt 5:</b> 01/11/2012	<ul style="list-style-type: none"> <li>- Đợt phát hành này nhằm mục đích nhận sáp nhập Công ty cổ phần tư vấn xây dựng giao thông Bắc Kạn.</li> </ul>	
<b>Đợt 6:</b> 12/05/2016	<ul style="list-style-type: none"> <li>• Bổ sung vốn hoạt động các Hợp đồng hợp tác kinh doanh</li> <li>- Bổ sung vốn hợp đồng Hợp tác kinh doanh Dự án Khu nghỉ dưỡng SPA Cây Bò Đề tại Đảo Kê Xiết, Hồ Đồng Mô, xã Sơn Đông, thị xã Sơn Tây, Hà Nội</li> </ul>	<ul style="list-style-type: none"> <li>• Bổ sung vốn hoạt động các Hợp đồng hợp tác kinh doanh.</li> <li>- Bổ sung vốn hợp đồng Hợp tác kinh doanh Dự án Khu nghỉ dưỡng SPA Cây Bò Đề tại Đảo Kê Xiết, Hồ Đồng Mô, xã Sơn Đông, thị xã Sơn Tây, Hà Nội là: <b>62.000.000.000</b> đồng.</li> </ul>

*(Nguồn: Công ty cổ phần An Thịnh)*

### 2. Cơ cấu tổ chức Công ty

#### Sơ đồ 1: Cơ cấu tổ chức Công ty



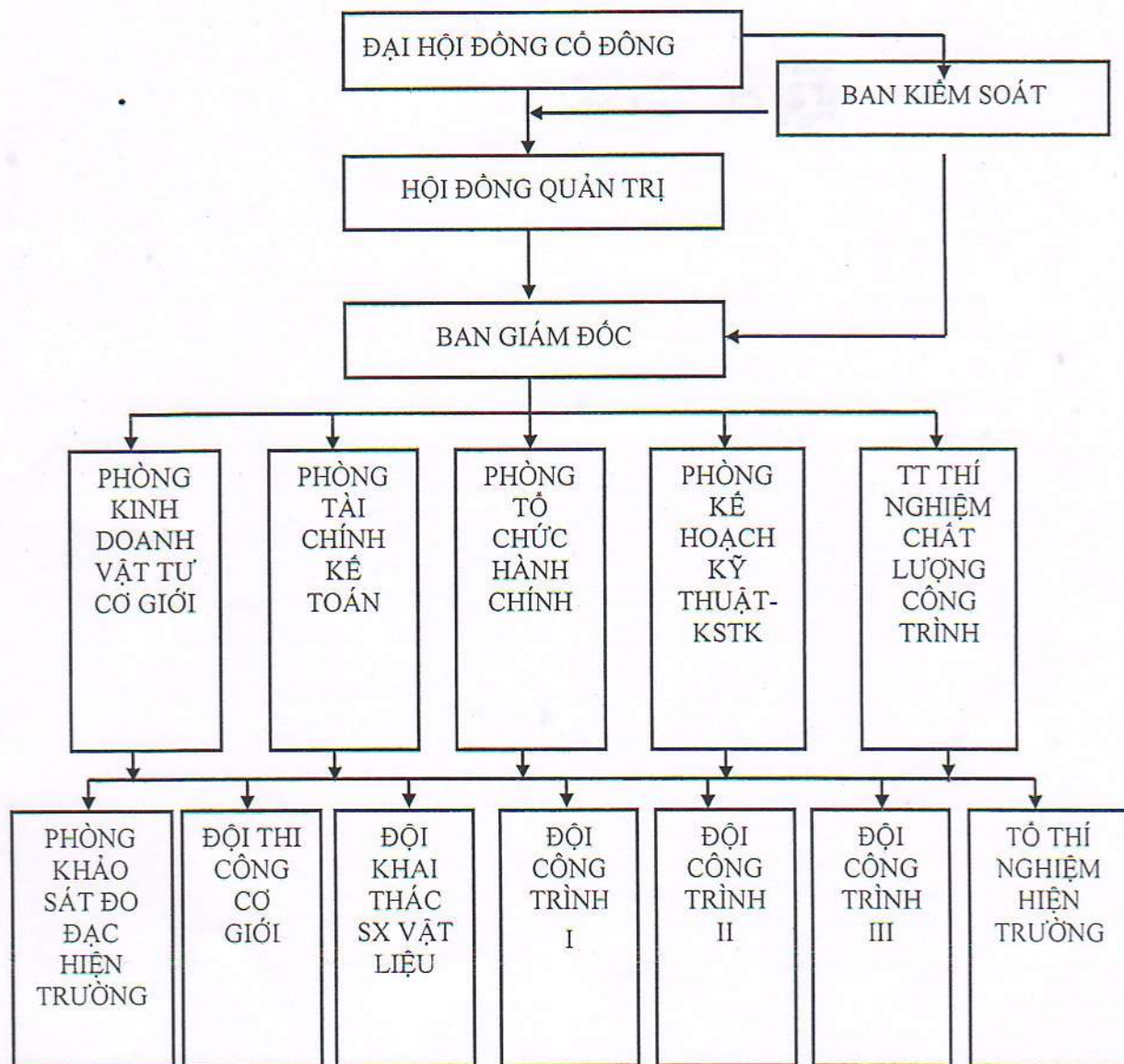
Địa chỉ: Tổ 11C, Phường Đức Xuân, Thành phố Bắc Kạn, Tỉnh Bắc Kạn, Việt Nam

Điện thoại: 0281. 3 879779

Fax: 0281. 3 879779

3. Cơ cấu bộ máy quản lý của Công ty

Sơ đồ 2: Cơ cấu bộ máy quản lý của Công ty



❖ Đại hội đồng cổ đông

Đại hội đồng cổ đông (ĐHĐCĐ) bao gồm tất cả các cổ đông có quyền biểu quyết, là cơ quan có thẩm quyền quyết định cao nhất của Công ty theo Luật Doanh nghiệp và Điều lệ tổ chức hoạt động của Công ty. Đại hội cổ đông thường niên được tổ chức mỗi năm một (01) lần. ĐHĐCĐ có các quyền bầu, miễn nhiệm và bãi nhiệm thành viên Hội đồng Quản trị, Ban Kiểm soát theo các quy định cụ thể trong Điều lệ Hoạt động của Công ty. Đồng thời ĐHĐCĐ cũng có thẩm quyền phê duyệt và thông qua các văn bản sau:

- a. Kế hoạch kinh doanh hàng năm của công ty;
- b. Báo cáo tài chính hàng năm;



## THÔNG TIN TÓM TẮT - CÔNG TY CỔ PHẦN AN THỊNH

- c. Báo cáo của Hội đồng quản trị về quản trị và kết quả hoạt động của Hội đồng quản trị và từng thành viên Hội đồng quản trị;
- d. Báo cáo của Ban kiểm soát về kết quả kinh doanh của công ty, về kết quả hoạt động của Hội đồng quản trị, Giám đốc;
- e. Báo cáo tự đánh giá kết quả hoạt động của Ban kiểm soát và của từng Kiểm soát viên
- f. Mức cổ tức đối với mỗi cổ phần của từng loại;
- g. Các vấn đề khác thuộc thẩm quyền.

### ❖ *Hội đồng quản trị*

Hội đồng quản trị là cơ quan quản lý công ty, có toàn quyền nhân danh công ty để quyết định, thực hiện các quyền và nghĩa vụ của công ty không thuộc thẩm quyền của Đại hội đồng cổ đông. Số lượng thành viên Hội đồng quản trị của Công ty là năm (05) người. Nhiệm kỳ của thành viên Hội đồng quản trị không quá năm (05) năm; thành viên Hội đồng quản trị có thể được bầu lại với số nhiệm kỳ không hạn chế. Quyền và nghĩa vụ của Hội đồng quản trị do luật pháp, Điều lệ Công ty và quyết định của Đại hội đồng cổ đông quy định. Cụ thể, Hội đồng quản trị có những quyền hạn và nhiệm vụ sau:

- h. Quyết định kế hoạch phát triển sản xuất kinh doanh và ngân sách hàng năm;
- i. Xác định các mục tiêu hoạt động trên cơ sở các mục tiêu chiến lược được Đại hội đồng cổ đông thông qua;
- j. Bổ nhiệm và bãi nhiệm các cán bộ quản lý Công ty theo đề nghị của giám đốc và quyết định mức lương của họ;
- k. Đề xuất cơ cấu tổ chức quản lý của Công ty;
- l. Giải quyết các khiếu nại của Công ty đối với cán bộ quản lý cũng như quyết định lựa chọn đại diện của Công ty để giải quyết các vấn đề liên quan tới các thủ tục pháp lý đối với cán bộ quản lý đó;
- m. Đề xuất các loại cổ phiếu có thể phát hành và tổng số cổ phiếu phát hành theo từng loại;
- n. Quyết định bán cổ phần mới trong phạm vi số cổ phần được quyền chào bán của từng loại; quyết định huy động thêm vốn theo hình thức khác
- o. Bầu, miễn nhiệm, bãi nhiệm Chủ tịch Hội đồng quản trị; Bổ nhiệm, miễn nhiệm, ký hợp đồng, chấm dứt hợp đồng đối với Giám đốc hay cán bộ quản lý quan trọng do Điều lệ công ty quy định; quyết định tiền lương và quyền lợi khác của những người quản lý đó; cử người đại diện theo ủy quyền tham gia Hội đồng thành viên hoặc Đại hội đồng cổ đông ở công ty khác, quyết định mức thù lao và quyền lợi khác của những người đó; Báo cáo Đại hội đồng cổ đông việc Hội đồng quản trị bổ nhiệm giám đốc;



## THÔNG TIN TÓM TẮT - CÔNG TY CỔ PHẦN AN THỊNH

- p. Đề xuất mức cổ tức hàng năm và xác định mức cổ tức tạm ứng; tổ chức việc chi trả cổ tức;
- q. Kiến nghị việc tổ chức lại, giải thể, yêu cầu phá sản Công ty

### ❖ Ban Kiểm soát

Số lượng thành viên Ban kiểm soát của Công ty là 3 thành viên. Các thành viên Ban kiểm soát không phải là người trong bộ phận kế toán, tài chính của Công ty và không phải là thành viên hay nhân viên của công ty kiểm toán độc lập đang thực hiện việc kiểm toán báo cáo tài chính của Công ty. Ban kiểm soát bầu một (01) thành viên làm Trưởng ban. Ban kiểm soát có quyền hạn và trách nhiệm theo quy định tại Điều 165 Luật Doanh nghiệp và Điều lệ công ty chủ yếu là những quyền hạn và trách nhiệm sau đây:

- r. Đề xuất lựa chọn công ty kiểm toán độc lập, mức phí kiểm toán và mọi vấn đề có liên quan;
- s. Thảo luận với kiểm toán viên độc lập về tính chất và phạm vi kiểm toán trước khi bắt đầu việc kiểm toán;
- t. Xin ý kiến tư vấn chuyên nghiệp độc lập hoặc tư vấn về pháp lý và đảm bảo sự tham gia của những chuyên gia bên ngoài công ty với kinh nghiệm trình độ chuyên môn phù hợp vào công việc của công ty nếu thấy cần thiết;
- u. Kiểm tra các báo cáo tài chính năm, 06 (sáu) tháng và quý;
- v. Thảo luận về những vấn đề khó khăn và tồn tại phát hiện từ các kết quả kiểm toán giữa kỳ hoặc cuối kỳ cũng như mọi vấn đề mà kiểm toán viên độc lập muốn bàn bạc;
- w. Xem xét thư quản lý của kiểm toán viên độc lập và ý kiến phản hồi của ban quản lý công ty;
- x. Xem xét báo cáo của công ty về các hệ thống kiểm soát nội bộ trước khi Hội đồng quản trị chấp thuận;
- y. Xem xét những kết quả điều tra nội bộ và ý kiến phản hồi của ban quản lý.

### ❖ Ban Giám đốc

- z. Ban Giám đốc của Công ty bao gồm 01 Giám đốc và 02 Phó Giám đốc.
- aa. Giám đốc quyết định các vấn đề liên quan đến hoạt động sản xuất kinh doanh của Công ty, chịu trách nhiệm trước Hội đồng quản trị về việc thực hiện các quyền và nghĩa vụ được giao.
- bb. Phó Giám đốc giúp việc Giám đốc trong từng lĩnh vực cụ thể và chịu trách nhiệm trước Giám đốc về các nội dung công việc được phân công, chủ động giải quyết những công việc được Giám đốc ủy quyền theo quy định của pháp luật và Điều lệ Công ty.



## THÔNG TIN TÓM TẮT - CÔNG TY CỔ PHẦN AN THỊNH

### ❖ *Các phòng ban chức năng*

#### **Phòng KH – KT – KSTK**

Sau khi công ty ký hợp đồng xây lắp, thiết kế, thí nghiệm,... với các đối tác phòng lên kế hoạch, biện pháp thi công, giải pháp thực hiện cho phù hợp với điều kiện năng lực tài chính, nhân sự, máy móc thiết bị đối với từng dự án.

Cập nhật và trao đổi thông tin kịp thời cho ban giám đốc về tình hình thực hiện của các dự án, đồng thời bám sát các công trường và phối hợp với cán bộ chủ đầu tư, TVGS, xin ý kiến ban giám đốc xử lý kỹ thuật trong quá trình thực hiện dự án.

Lập hồ sơ đấu thầu khi có thông tin mời thầu.

Có mối quan hệ chặt chẽ với các phòng nghiệp vụ khác và TT thí nghiệm để có kế hoạch thực hiện các công việc của công ty.

Theo dõi, quản lý tiến độ, chất lượng, khối lượng, thanh quyết toán của các dự án.

Cập nhật thông tin từ các tổ khảo sát hiện trường để có số liệu chính xác làm căn cứ thiết kế, lập dự án.

Chịu trách nhiệm trước công ty và trước pháp luật về quản lý chất lượng thi công, chất lượng hồ sơ dự thầu, hồ sơ hoàn công hoàn thành công trình, hồ sơ khảo sát thiết kế, hồ sơ lập dự án.

#### **Trung tâm thí nghiệm chất lượng công trình**

Khi triển khai dự án, TT thí nghiệm phối hợp cùng phòng KH – KT – KSTK để thực hiện các công việc cụ thể theo quy định của dự án.

Các công việc chính: Kiểm tra đánh giá chất lượng thi công công trình của công ty thực hiện và cả các đối tác khi có hợp đồng, khoan kiểm tra đánh giá địa chất để khảo sát đánh giá địa chất làm cơ sở cho phòng KH – KT – KSTK lập hồ sơ thiết kế dự án.

Chịu trách nhiệm trước công ty và pháp luật về các kết quả kiểm tra đánh giá do mình thực hiện

#### **Phòng kinh doanh, vật tư, cơ giới**

Quản lý, điều động thiết bị xe, máy phục vụ thi công cơ giới. Thường xuyên theo dõi tình trạng kỹ thuật và an toàn của xe, máy, có kế hoạch kiểm tra sửa chữa định kỳ, thường xuyên đảm bảo xe, máy thi công liên tục phát huy được tối đa công suất đáp ứng tiến độ công trình.

Lập kế hoạch đầu tư thiết bị, công nghệ tiên tiến phù hợp nhu cầu sử dụng trong thi công dự án.

Lập kế hoạch và cung ứng vật tư chủ yếu: Xi măng, sắt thép, gạch, đá, cát, nhiên liệu... cho các công trường thi công.

#### **Phòng tài chính kế toán**

Theo dõi các khoản phải thu, chi, hạch toán chi phí của dự án và của các tổ chức thi công, cập nhật chứng từ, lập thủ tục thanh quyết toán với chủ đầu tư.

Thực hiện đúng chế độ chính sách của nhà nước về tài chính, chế độ bảo hiểm, thuế, khấu hao, tiền lương cho các tổ công nhân.

Theo dõi tình hình tài chính chung của công ty để báo cáo tài chính định kỳ hàng tháng, hàng quý với giám đốc công ty.



## THÔNG TIN TÓM TẮT - CÔNG TY CỔ PHẦN AN THỊNH

Phối hợp cùng phòng KH – KT – KSTK để có kế hoạch tài chính cho toàn bộ công ty và cho các dự án.

Chịu trách nhiệm trước công ty và trước pháp luật về số liệu tài chính do mình theo dõi, cung cấp, quản lý

### Phòng tổ chức hành chính

Lập các kế hoạch điều động nhân lực, đào tạo, thi tuyển nhân sự của công ty để đáp ứng nhu cầu công việc phù hợp.

Theo dõi các chế độ cho người lao động, đảm bảo quyền và nghĩa vụ của người lao động.

Phối hợp với các phòng nghiệp vụ, đặc biệt với phòng KH – KT – KSTK để có kế hoạch nhân sự cho phù hợp với tình hình và tính chất của từng dự án

### Phòng Khảo sát đo đạc hiện trường

Thị sát, đo vẽ, thăm dò, thu thập, phân tích, nghiên cứu và đánh giá tổng hợp điều kiện thiên nhiên của vùng, địa điểm xây dựng về địa hình, địa mạo, địa chất, địa chất thủy văn, địa chất công trình, các quá trình và hiện tượng địa chất vật lý, khí tượng thủy văn, hiện trạng công trình để lập các giải pháp đúng đắn về kỹ thuật và hợp lý nhất về kinh tế khi thiết kế, xây dựng công trình.

Thu thập, phân tích và tổng hợp những tài liệu và số liệu về điều kiện thiên nhiên của vùng, địa điểm xây dựng, kể cả những tài liệu, số liệu đã nghiên cứu, thăm dò và khảo sát trước đây ở vùng, địa điểm đó;

### Đội khai thác SX vật liệu

Là đội chuyên môn nghiệp vụ thực hiện chức năng tham mưu giúp Giám đốc thực hiện công tác quản lý về chi phí đầu tư xây dựng; đấu thầu trong phạm vi mảng vật liệu xây dựng; công tác kế hoạch, thông tin báo cáo, quản lý điều kiện năng lực của tổ chức khi tham gia hoạt động xây dựng.

Theo dõi, kiểm tra, giám sát, đánh giá tổng thể hoạt động đầu tư

### Tổ thí nghiệm hiện trường

Thí nghiệm đất xây dựng, thí nghiệm nước dùng trong xây dựng; thí nghiệm vật liệu xây dựng, thí nghiệm cấu kiện, sản phẩm xây dựng; thí nghiệm kết cấu công trình xây dựng và các thí nghiệm khác.

Thực hiện công tác kiểm tra, thí nghiệm vật liệu, cấu kiện, vật tư, thiết bị công trình, thiết bị công nghệ trước khi xây dựng và lắp đặt vào công trình xây dựng theo quy định của tiêu chuẩn, yêu cầu của thiết kế và yêu cầu của hợp đồng xây dựng. Trường hợp không đảm bảo chất lượng nhà thầu thi công xây dựng phải loại bỏ không đưa vào công trường xây dựng;

Thực hiện tất cả các thí nghiệm về kết cấu xây dựng như: Kết cấu bê tông cốt thép, kết cấu thép, nền đất hiện trường, kết cấu nền đường, kết cấu móng đường, kết cấu mặt đường,... Chất lượng kết cấu đảm bảo theo quy định của tiêu chuẩn, yêu cầu của thiết kế và yêu cầu của hợp đồng xây dựng mới được phép đề nghị chủ đầu tư nghiệm thu chất lượng, khối lượng phục vụ chuyển bước thi công, hoặc thanh quyết toán hạng mục công trình, công trình xây dựng;

### Đội thi công cơ giới và các Đội công trình



## THÔNG TIN TÓM TẮT - CÔNG TY CỔ PHẦN AN THỊNH

Thực hiện tổ chức thi công một hoặc nhiều hạng mục công trình do chỉ huy trưởng công trình giao.

Chịu trách nhiệm trước giám đốc công ty, chỉ huy trưởng công trình về chất lượng, tiến độ hạng mục công trình được giao.

Chịu sự quản lý trực tiếp của các công trường do chỉ huy trưởng (giám đốc điều hành) chỉ đạo.

- Có trách nhiệm hướng dẫn các tổ đội thi công theo đồ án thiết kế, quy trình quy phạm thi công.

Có trách nhiệm đo đạc hoàn công tại hiện trường cho các tổ đội để công trường báo cáo về phòng KH – KT – KSTK theo dõi.

Với các chủ nhiệm đồ án chủ trì thiết kế phải bám sát, nắm vững giữa thực tế và các quy trình quy phạm về thiết kế và các yêu cầu khác của dự án do chủ đầu tư yêu cầu để đảm bảo hồ sơ chuẩn mực và phù hợp nhất, chịu sự chỉ đạo trực tiếp của trưởng phòng KH – KR – KSTK.

### Quan hệ giữa trụ sở chính và việc quản lý ngoài công trường

Tại công trường: Ban chỉ huy công trường chịu sự chỉ đạo trực tiếp của phó giám đốc công ty. BCHCT thay mặt công ty trực tiếp quản lý, chỉ đạo, điều hành nhiều hoạt động của các tổ thi công: Chất lượng, tiến độ... thực hiện đầy đủ những quy định trong hợp đồng đã ký kết giữa công ty và chủ đầu tư.

Thường xuyên liên lạc báo cáo tình hình thi công, về khối lượng, chất lượng, điều kiện hoạt động công trường với các phòng ban liên quan của công ty.

Tại trụ sở: Có các phòng chuyên môn, chuyên trách giúp giám đốc chỉ đạo và đảm bảo mọi mặt cho công trường hoạt động theo đúng kế hoạch và nhiệm vụ đề ra. Luôn luôn bám sát với hiện trường để cập nhật đầy đủ, chính xác tình hình thực tế tại các công trường thi công và khảo sát thiết kế.

Định kỳ hàng tháng họp bàn giao ít nhất một lần tại văn phòng công ty để báo cáo, trao đổi tình hình thi công, khảo sát thiết kế và đề ra những phương án khả thi và hiệu quả đảm bảo chất lượng tiến độ đã cam kết với Chủ đầu tư.

4. Danh sách cổ đông nắm giữ từ trên 5% vốn cổ phần của Công ty; Danh sách cổ đông sáng lập và tỷ lệ cổ phần nắm giữ; Cơ cấu cổ đông Công ty
- 4.1. Cổ đông nắm giữ từ trên 5% vốn cổ phần của Công ty tại ngày 10/03/2017
- 4.2. Cổ đông sáng lập và tỷ lệ nắm giữ tại thời điểm 10/03/2017.

Công ty Cổ phần An Thịnh được Sở Kế hoạch và Đầu tư tỉnh Bắc Kạn cấp Giấy chứng nhận đăng ký mã số doanh nghiệp số: 4700145463 lần đầu ngày 01/03/2004, tính đến nay, cổ phần cổ đông sáng lập của Công ty không còn bị hạn chế chuyển nhượng theo quy định của Luật Doanh nghiệp và được tự do chuyển nhượng.



## THÔNG TIN TÓM TẮT - CÔNG TY CỔ PHẦN AN THỊNH

### 4.3. Cơ cấu cổ đông Công ty tại thời điểm 10/03/2017

**Bảng 2: Cơ cấu cổ đông của Công ty**

STT	Cổ đông	Số lượng cổ đông	Số lượng cổ phần	Tỷ lệ (%)
1	<b>Cổ đông trong nước</b>	<b>314</b>	<b>13.884.000</b>	<b>100</b>
	cc. Cá nhân	314	13.884.000	100
	dd. Tổ chức	0	0	0
2	<b>Cổ đông nước ngoài</b>	<b>0</b>	<b>0</b>	<b>0</b>
	ee. Cá nhân	0	0	0
	ff. Tổ chức	0	0	0
	<b>Tổng</b>	<b>314</b>	<b>13.884.000</b>	<b>100</b>

(Nguồn: Danh sách cổ đông của Công ty chốt tại ngày 10/03/2017)

5. Danh sách những công ty mẹ và công ty con của Công ty, những công ty mà Công ty đang nắm giữ quyền kiểm soát hoặc cổ phần chi phối, những công ty nắm quyền kiểm soát hoặc cổ phần chi phối đối với Công ty.

5.1. Công ty mẹ:

Không có.

5.2. Công ty con:

Không có.

6. Hoạt động kinh doanh

6.1. Hoạt động kinh doanh chính của Công ty

Công ty đang hoạt động trên các lĩnh vực kinh doanh chính sau:

#### **Hoạt động xây dựng**

Dịch vụ thầu xây dựng được coi là hoạt động chính đóng góp phần lớn doanh thu cho công ty. Trong năm 2015 công ty đã triển khai thi công nhiều gói thầu và hoàn thành nhiều công trình lớn như: Dự án cải tạo nâng cấp đường tỉnh ĐT258B, Bắc Kạn – gói thầu 32 đoạn Km0+600 – Km10+00; Gói thầu số 30: Xây dựng đoạn tuyến từ Km18+120 – Km24+981m; Kè chắn sạt lở đất khu dân cư thôn Hát Deng, trường THPT nội trú huyện Na Rì.

Tiền thân là xí nghiệp xây dựng Yên Thái đến nay hoạt động xây dựng của công ty đã hoàn thiện và đồng bộ từ khâu nguyên vật liệu đầu vào, tư vấn thiết kế đến việc đầu tư máy móc thiết bị và đào tạo tay nghề xây dựng cho công nhân. Trong hoạt động xây dựng công ty luôn đặt mục tiêu chất lượng và tiến độ thực hiện lên hàng đầu vì vậy số lượng và giá trị các công trình trúng thầu ngày càng tăng. Nhờ thương hiệu và uy tín đã đạt được trên thị trường doanh thu lĩnh vực xây dựng của công ty không ngừng tăng cao.



## THÔNG TIN TÓM TẮT - CÔNG TY CỔ PHẦN AN THỊNH

Mặc dù có nhiều dự án trên khắp cả nước tuy nhiên các dự án của An Thịnh tập trung vẫn tập trung chủ yếu ở Bắc Kạn.

### 6.2. Sản lượng sản phẩm/giá trị dịch vụ qua các năm

**Bảng 3: Cơ cấu doanh thu thuần**

*Đơn vị: Triệu đồng*

Chỉ tiêu	Năm 2015		Năm 2016	
	Giá trị	Tỷ trọng/ DTT (%)	Giá trị	Tỷ trọng/ DTT(%)
Doanh thu hợp đồng xây dựng	55.845	99,40	66.549	95,30
Doanh thu cung cấp dịch vụ	340	0,60	3.280	4,70
<b>Tổng doanh thu thuần</b>	<b>56.185</b>	<b>100</b>	<b>69.829</b>	<b>100</b>

*Nguồn: CTCP An Thịnh*

Trong cơ cấu doanh thu thuần của Công ty CP An Thịnh, doanh thu từ các hợp đồng xây dựng luôn chiếm tỷ trọng chủ yếu và có xu hướng tăng qua các năm. Cụ thể trong năm tài chính 2015, cơ cấu doanh thu này vẫn không thay đổi, ngược lại còn có thiên hướng tăng lên do doanh thu từ các hợp đồng xây dựng tăng thêm 3,2%, đạt mức 55.845 triệu đồng trong khi doanh thu cung cấp dịch vụ giảm xuống 340 triệu đồng. Năm 2016 tỷ trọng doanh thu hợp đồng xây dựng chiếm 95,3%, thấp hơn 2 năm trước nhưng vẫn là nguồn thu chủ yếu của doanh nghiệp. Điều này tương đối dễ hiểu khi hiện tại Công ty cổ phần An Thịnh vẫn đang nhận triển khai thi công các hợp đồng xây dựng có giá trị lớn trên địa bàn tỉnh Bắc Kạn nên doanh thu thực hiện vẫn tăng lên hàng năm, trong khi các hoạt động cung cấp dịch vụ chỉ mang thiên hướng phụ trợ và không thực sự nhận được sự đầu tư nhiều từ Công ty trong suốt 2 năm qua.

**Bảng 4: Cơ cấu lợi nhuận gộp**

*Đơn vị: Triệu đồng*

Chỉ tiêu	Năm 2015		Năm 2016	
	Giá trị	Tỷ trọng/ DTT (%)	Giá trị	Tỷ trọng/ DTT(%)
Lợi nhuận gộp từ hợp đồng xây dựng	12.336	21,96	13.701	19,62
Lợi nhuận gộp từ cung cấp dịch vụ	300	0,53	2.225	3,19
<b>Tổng cộng</b>	<b>12.636</b>	<b>22,49</b>	<b>15.926</b>	<b>22,81</b>

*Nguồn: CTCP An Thịnh*

Năm 2015 lợi nhuận gộp tổng cộng đạt 12.636 triệu đồng, biên lợi nhuận đạt 22,50%. Nguồn lợi nhuận gộp này chủ yếu vẫn đến từ các hợp đồng xây dựng, xây lắp với tổng



## THÔNG TIN TÓM TẮT - CÔNG TY CỔ PHẦN AN THỊNH

giá trị 12.336 triệu đồng, dù hoạt động cung cấp dịch vụ đã giảm được chi phí giá vốn, thu về được 300 triệu đồng lợi nhuận gộp nhưng vẫn chỉ chiếm tỷ trọng rất nhỏ và không đáng kể. Đến năm 2016 lợi nhuận của công ty là 15.926 triệu đồng, trong đó lợi nhuận gộp từ hợp đồng xây dựng là 13.701 triệu đồng với biên lợi nhuận đạt 19,62%.

Hiện tại, Công ty cổ phần An Thịnh đã và đang triển khai một số dự án lớn như Dự án cải tạo nâng cấp đường tỉnh ĐT258B, Bắc Kạn – gói thầu 32 đoạn Km0+600 – Km10+00; gói thầu số 30: Xây dựng đoạn tuyến từ Km18+120 – Km24+981m; Công trình Nâng cấp, cải tạo đường tỉnh số 255, huyện Chợ Đồn; Kè chắn sạt lở đất khu dân cư thôn Hát Deng, trường THPT nội trú huyện Na Rì. Những dự án này được kỳ vọng sẽ mang lại doanh thu và lợi nhuận lớn cho Công ty trong thời gian tới.

### 7. Báo cáo kết quả hoạt động sản xuất kinh doanh trong giai đoạn 2014 - 2016

#### 7.1. Tóm tắt một số chỉ tiêu về hoạt động sản xuất kinh doanh của Công ty

#### ❖ Kết quả hoạt động kinh doanh

**Bảng 5: Một số chỉ tiêu hoạt động kinh doanh**

*Đơn vị tính: Triệu đồng*

Chỉ tiêu	Năm 2015	Năm 2016	% tăng/giảm 2016 và 2015
Tổng giá trị tài sản	159.077	227.910	43,27
Vốn chủ sở hữu	80.379	150.049	86,68
Doanh thu thuần	56.185	69.829.	24,29
Lợi nhuận thuần HĐKD	6.697	10.056	50,16
Lợi nhuận khác	(179)	(340)	-
Lợi nhuận trước thuế	6.517	9.715	49,07
Lợi nhuận sau thuế	5.261	7.671	45,79
Giá trị sổ sách (đồng/cổ phiếu)	10.461	10.807	3,32

*Nguồn: BCTC kiểm toán năm 2016*

Bước sang năm 2016, tổng nguồn vốn của Công ty đạt 227,9 tỷ đồng, tăng hơn 1,43 lần so với năm 2015 để phục vụ nhu cầu hoạt động, tham gia vào các hạng mục thi công lớn của công ty. Lợi nhuận trước thuế của công ty cũng tăng mạnh, lên đến 9,715 tỷ đồng. Các hạng mục xây dựng từ những năm trước được hoàn thành là một trong những nguyên nhân giúp công ty tăng doanh thu và lợi nhuận.



THÔNG TIN TÓM TẮT - CÔNG TY CỔ PHẦN AN THỊNH

**Bảng 6: Chỉ tiêu về khả năng thanh toán của công ty CP An Thịnh.**

Chỉ tiêu	Năm 2015	Năm 2016	Đơn vị tính	% tăng/giảm 2016 và 2015
Tài sản ngắn hạn	62.186	69.672	Triệu đồng	12,04
Nợ ngắn hạn	78.698	77.861	Triệu đồng	(1,06)
Hàng tồn kho	36.977	6.038	Triệu đồng	(83,67)
Hệ số thanh toán ngắn hạn	0,79	0,89	Lần	-
Hệ số thanh toán nhanh	0,32	0,82	Lần	-

Trong năm 2016, nhờ những thay đổi quan trọng trong cơ cấu tài sản và nguồn vốn, đặc biệt là việc giảm nợ ngắn hạn và tăng các hạng mục tài sản ngắn hạn. Khả năng thanh toán nợ ngắn hạn của công ty năm 2016 cao hơn năm 2015. Đồng thời khả năng thanh toán nhanh cũng được cải thiện nhờ việc giải quyết tốt vấn đề hàng tồn kho, thể hiện tính an toàn trong hoạt động được đảm bảo.

7.2. Những nhân tố ảnh hưởng đến hoạt động sản xuất kinh doanh của công ty trong năm báo cáo

7.2.1 Thuận lợi

Hoạt động sản xuất kinh doanh của An Thịnh tập trung chủ yếu vào mảng chính là xây dựng. Trong những năm trở lại đây, ngành xây dựng tăng trưởng tương đối ổn định cùng với sự ấm dần lên của thị trường bất động sản đã tạo ra những điều kiện tương đối thuận lợi cho hoạt động của Công ty.

Tốc độ tăng trưởng của ngành xây dựng có sự tương quan chặt chẽ với sự phát triển của thị trường bất động sản. Kể từ khi nền kinh tế có dấu hiệu hồi phục trở lại, tốc độ tăng trưởng của ngành xây dựng nước ta vẫn đang ở mức khá, đạt bình quân khoảng 4,4%/năm trong giai đoạn 2013-2015, cao hơn tốc độ tăng trưởng GDP bình quân năm là 4,2%.

Theo Báo cáo tình hình kinh tế xã hội năm 2015 được Tổng cục Thống kê công bố, hoạt động xây dựng năm 2015 tuy còn gặp một số khó khăn trong công tác quy hoạch, năng lực quản lý và công tác giải phóng mặt bằng nhưng cũng có những yếu tố thuận lợi như:

- Chính sách lãi suất ngân hàng điều chỉnh giảm đã giúp cho các doanh nghiệp, tổ chức, cá nhân tiếp cận được vốn vay.
- Giá vật liệu xây dựng tiếp tục ổn định cùng với sự ấm lên của thị trường bất động sản tạo điều kiện thuận lợi cho việc triển khai các dự án, công trình.

Theo đó, nhiều dự án phát triển nhà ở được hoàn thành và bàn giao trong năm cùng với hoạt động xây dựng nhà ở trong dân tăng khá cao đã góp phần nâng cao giá trị sản xuất của ngành.



## THÔNG TIN TÓM TẮT - CÔNG TY CỔ PHẦN AN THỊNH

Triển vọng của ngành xây dựng cơ sở hạ tầng được đánh giá khá quan trọng trong thời gian tới. Theo thống kê, Việt Nam có khoảng 40% số lượng đường bộ trong hệ thống giao thông có chất lượng thấp và rất thấp. Do đó, lượng vốn ước tính cần cho việc nâng cấp hệ thống đường bộ sẽ đạt 48-60 tỷ USD cho đến năm 2020, tương đương với nhu cầu đầu tư hàng năm vào khoảng 202.000 tỷ VNĐ/năm.

### 7.2.2 *Khó khăn.*

Mặc dù thị trường bất động sản đã có dấu hiệu tích cực song sự phục hồi vẫn diễn ra chậm. Tình hình kinh tế vĩ mô đang phục hồi nhưng chưa thực sự khởi sắc, vẫn còn nhiều khó khăn thách thức, tăng trưởng chung ở mức thấp và vẫn tiềm ẩn biến động giá cả nguyên vật liệu không ổn định làm giảm mạnh hiệu quả đầu tư của Công ty.

Hiệp định TPP mới được ký kết tháng 10 năm 2015, mở ra một hành lang pháp lý thông thoáng hơn cho những cá nhân, tổ chức nước ngoài muốn đầu tư vào thị trường bất động sản Việt Nam. Điều này có thể khiến cho tình hình kinh doanh của các doanh nghiệp trong nước gặp nhiều khó khăn hơn khi vấp phải sự cạnh tranh mạnh mẽ của các doanh nghiệp nước ngoài.

Do thị trường bất động sản là đầu ra chủ yếu của các ngành sản xuất vật liệu xây dựng khác như thép, xi măng, vật liệu phụ trợ khác... nên ảnh hưởng có tính dây chuyền. Mặc dù lãi suất vay vốn tín dụng gần đây đã được điều chỉnh giảm, nhưng nhiều doanh nghiệp, đặc biệt là các doanh nghiệp nhỏ và vừa rất khó khăn trong việc tiếp cận vốn vay từ các ngân hàng do không đủ điều kiện pháp lý để vay vốn; giá đầu vào của nhiều loại vật tư, nguyên liệu tăng, trong khi giá bán sản phẩm không tăng, hoặc tăng ít làm ảnh hưởng đến hiệu quả hoạt động sản xuất kinh doanh của các doanh nghiệp, dẫn đến hàng tồn kho nhiều. Một số doanh nghiệp phải rơi vào tình trạng phá sản hoặc nợ nần.

## 8. Vị thế của Công ty so với các doanh nghiệp khác trong cùng ngành

### 8.1. *Vị thế của Công ty trong ngành*

Công ty An Thịnh được thành lập năm 2004, hoạt động trong lĩnh vực kinh doanh chính là xây dựng và xây lắp dân dụng. An Thịnh luôn hướng đến mục tiêu cung cấp những sản phẩm và dịch vụ có chất lượng và giá trị vượt trội. Công ty đã có uy tín tham gia một số công trình lớn như: Đường du lịch Nàng Tiên, đường nội bộ thị trấn Yên Lạc, Gói thầu số 03: Xây lắp đường từ Cầu tranh đến trường THPT, dự án nâng cấp cải tạo đường QL 3B trên địa bàn tỉnh Bắc Kạn, Gói thầu số 06 – công trình thủy lợi Hồ Lái Bay...

Là đơn vị có bề dày kinh nghiệm và có nhiều thành tích trong lĩnh vực xây lắp, sản phẩm của công ty được nhiều khách hàng tín nhiệm và tin dùng. Vị thế công ty ngày càng được khẳng định trong toàn ngành xây dựng. Sản phẩm xây lắp của công ty đã khẳng định được thương hiệu và chiếm được sự tín nhiệm của khách hàng và đối tác. Bên cạnh vai trò làm chủ đầu tư đối với các dự án kinh doanh xây dựng có quy mô lớn, Công ty cũng đã trúng thầu và được phép triển khai các công trình trọng điểm. Đây là



## THÔNG TIN TÓM TẮT - CÔNG TY CỔ PHẦN AN THỊNH

minh chứng rõ ràng nhất cho vị thế hiện tại của công ty An Thịnh so với các doanh nghiệp xây dựng khác.

Vị thế của công ty được xây dựng dựa trên uy tín, thương hiệu và khả năng tài chính vững mạnh. Công ty đã từng bước khẳng định được sự phát triển bền vững, tạo một chỗ đứng vững chắc trong ngành xây dựng Việt Nam.

### 8.2. *Triển vọng phát triển của ngành*

Sự phát triển của ngành xây dựng phụ thuộc nhiều vào tốc độ tăng trưởng của kinh tế và chính sách vĩ mô. Xây dựng có vai trò là nền tảng cho sự phát triển của những ngành khác vì vậy chính phủ luôn duy trì một mức giải ngân vào lĩnh vực xây dựng, đặc biệt là cơ sở hạ tầng. Ngoài ra chính sách tài khóa và tiền tệ cũng ảnh hưởng trực tiếp đến ngành xây dựng khi chính sách thắt chặt tiền tệ đã đẩy lãi vay lên mức 20%/năm khiến cho nguồn vốn đổ vào xây dựng giảm mạnh. Với mức lãi suất thấp ở hiện tại cùng với mức giải ngân mạnh của chính phủ và các doanh nghiệp FDI, ngành xây dựng Việt Nam đã bước vào 1 chu kỳ tăng trưởng mới 2015-2018. Tổ chức BMI dự đoán tốc độ tăng trưởng ngành xây dựng Việt Nam sẽ đạt trung bình 6,3% trong những năm tới.

Trong giai đoạn 2016 – 2020 nhu cầu về đầu tư cho giao thông và đường bộ khoảng 202.000 tỷ/ năm do đó áp lực về nguồn vốn cho đầu tư công là rất lớn. Vì vậy nếu những nỗ lực cải thiện khung pháp lý cho hình thức PPP được áp dụng, thì việc thu hút vốn sẽ được đẩy mạnh góp phần vào việc tăng trưởng ngành xây dựng nói chung

Năm 2014 GDP tăng trưởng ở mức 6,68% cao hơn mức tăng của các năm 2011 – 2014 ngành xây dựng tăng 10,92% cao nhất kể từ năm 2010 kết quả này đạt được là do các yếu tố như:

- Chi phí đầu vào giảm dưới tác động của giá năng lượng giảm mạnh
- Lãi suất thấp tiếp tục hỗ trợ như cầu đầu tư và tiêu dùng
- Sự phục hồi của thị trường BĐS
- Triển vọng ký kết các hiệp định thương mại

Bên cạnh đó tình hình kinh tế đang được cải thiện cùng với chính sách thuận lợi cho thị trường BĐS cũng đã được ban hành trong thời gian qua. Diễn hình như luật nhà ở sửa đổi cho phép cá nhân và doanh nghiệp nước ngoài được sở hữu nhà tại Việt Nam, bên cạnh đó gói 30.000 tỷ được gia hạn giải ngân đến khi hết thay vì phải xong trước 1/6/2016 góp phần thúc đẩy sự phát triển của ngành xây dựng trong những năm tiếp theo.

Xây dựng công nghiệp phụ thuộc vào nhu cầu đầu tư xây mới và mở rộng sản xuất của các doanh nghiệp trong và ngoài nước. Do đó lực cầu trong xây dựng công nghiệp sẽ biến động theo sức khỏe nền kinh tế và lượng vốn FDI vào Việt Nam theo nhưng phân tích ở trên GDP Việt Nam hiện đạt 6,68% và được dự đoán tăng trưởng trong 2016 là 6,7-6,8%. Lượng FDI đổ vào Việt Nam hàng năm sẽ phụ thuộc vào các yếu tố như: tình hình thế giới, nhu cầu mở rộng các tập đoàn xuyên quốc gia, thủ tục pháp lý, môi trường kinh doanh lao động và hạ tầng. Theo khảo sát của Standard Chartered thì nguyên nhân



## THÔNG TIN TÓM TẮT - CÔNG TY CỔ PHẦN AN THỊNH

lớn nhất dẫn đến quyết định đầu tư ở Việt Nam là thị trường tiêu thụ lớn, chi phí nhân công và hoạt động thấp. Điều này cho thấy nước ta còn nhiều hạn chế về cơ sở hạ tầng và khung pháp lý và các chính sách hỗ trợ doanh nghiệp FDI. Nền kinh tế thế giới còn nhiều khó khăn nhưng vốn đầu tư FDI vào Việt Nam vẫn trên đà tăng trưởng. Hàn Quốc, Nhật Bản, Singapore, Đài Loan và Hoa Kỳ là các quốc gia có vốn đầu tư lớn vào Việt Nam. Trong đó chỉ Nhật Bản có tốc độ tăng trưởng giảm trong các năm tiếp theo. Do đó, triển vọng thu hút FDI vào sản xuất như Samsung, LG, Intel vẫn tiếp tục đầu tư vốn vào Việt Nam.

Vào tháng 2/2015, Chính phủ đã ban hành nghị định số 15/2015/NĐ về đầu tư theo hình thức đối tác công – tư (PPP) để tạo một khung pháp lý thống nhất và rõ ràng, qua đó thúc đẩy đầu tư khu vực tư nhân và các dự án hạ tầng và dịch vụ công Việt Nam. Một số dự án PPP lớn đã được khởi công như Cảng hàng không quốc tế Long Thành, dự án cải tạo nâng cấp QL53... Tuy nhiên nhược điểm của hình thức PPP là Nhà nước vẫn phải bỏ vốn tham gia vào các dự án. Do vậy, việc huy động vốn đối ứng đặc biệt là vốn ODA là một trong những nhiệm vụ quan trọng hiện nay.

### 8.3. So sánh về tình hình tài chính và hoạt động kinh doanh của các công ty trong cùng ngành

**Bảng 7: So sánh hoạt động kinh doanh với một số công ty cùng ngành có quy mô hoạt động tương đương năm 2016**

		Đơn vị: Triệu đồng				
STT	Chỉ tiêu	An Thịnh	VC6	L14	SCI	CSC
1	Tổng tài sản	227.910	699.779	445.242	566.601	448.961
2	Vốn chủ sở hữu	150.049	112.534	90.154	127.281	133.171
3	Hệ số nợ/tổng tài sản	34,16%	83,92%	79,75%	77,54%	70,34%
4	Doanh thu thuần	69.829	727.350	226.820	357.658	309.373
5	Lợi nhuận từ HĐKD	10.056	8.226	34.072	4.231	20.900
6	Lợi nhuận trước thuế	9.715	8.747	33.802	4.921	20.479
7	LNST	7.671	7.567	26.946	4.030	17.467
8	LNST/Doanh thu thuần	10,98%	1,04%	11,88%	1,13%	5,65%
9	ROE	6,66%	6,88%	34,10%	3,20%	13,61%

*Nguồn: BCTC kiểm toán năm 2016 của Công ty và các doanh nghiệp tham chiếu*

So với các doanh nghiệp trong cùng ngành, An Thịnh có hệ số nợ/tổng tài sản thấp nhất đạt 49,47% , Công ty lựa chọn cơ cấu vốn an toàn nhằm hạn chế rủi ro xảy ra, tuy nhiên cùng với đó Công ty sẽ không tận dụng được những lợi thế từ đòn bẩy tài chính. Tỷ suất lợi nhuận sau thuế trên DTT của An Thịnh cao hơn so với các công ty khác, đạt 9,36%.



## THÔNG TIN TÓM TẮT - CÔNG TY CỔ PHẦN AN THỊNH

### 9. Chính sách đối với người lao động

#### 9.1. Số lượng và cơ cấu người lao động trong Công ty

Chất lượng nguồn nhân lực là một trong những yếu tố quan trọng quyết định sự phát triển lâu dài bền vững, do vậy Công ty luôn đặt mục tiêu xây dựng đội ngũ nhân viên có trình độ chuyên môn, tay nghề cao, tác phong phục vụ chuyên nghiệp lên hàng đầu trong chiến lược phát triển của mình. Tính đến ngày 31/12/2016, số lượng cán bộ nhân viên của Công ty là 85 người (không kể nhân công thuê theo mỗi dự án).

**Bảng 8: Cơ cấu lao động đến thời điểm 31/12/2016**

TT	Phân loại theo trình độ	Năm 2015
1	Sau đại học	0
2	Đại học	4
3	Cao đẳng, trung cấp	13
4	Lao động phổ thông	68
<b>Tổng cộng</b>		<b>85</b>

Nguồn: Công ty cổ phần An Thịnh

#### 9.2. Chính sách đối với người lao động

##### Chính sách tuyển dụng

Chính sách tuyển dụng được thực hiện theo chiến lược phát triển của Công ty và các dự án, đảm bảo tính đồng nhất. Công ty ưu tiên chỉ tuyển dụng lao động trong và ngoài nước có trình độ chuyên môn đại học và sau đại học trong và ngoài nước, có động cơ làm việc tích cực, có năng lực đáp ứng được yêu cầu của Công ty, đảm bảo tính chuyên nghiệp trong và ngoài nước nhằm tạo nguồn nhân lực chất lượng cao.

##### Chính sách đào tạo

Chính sách đào tạo cho người lao động luôn được Công ty coi trọng, nhằm nâng cao trình độ chuyên môn và nghiệp vụ của nhân viên, đồng thời tạo điều kiện cho người lao động được đào tạo, tích lũy kinh nghiệm, nâng cao trình độ chuyên môn, kỹ năng và mang lại hiệu quả cao. Bên cạnh đó Công ty coi trọng việc bồi dưỡng kỹ năng lãnh đạo xuất sắc và năng lực tốt để tham gia vào các lĩnh vực kinh doanh và quản lý. Công ty tổ chức hoặc do các trường Đại học, Trung tâm dạy nghề và các trung tâm nghề nghiệp và kỹ thuật chuyên môn, ngoài ra Công ty cũng khuyến khích nhân viên tham gia các khóa học ngắn hạn, dài hạn và các khóa học nghiệp vụ và kỹ năng nghề nghiệp mở rộng máy móc và kỹ năng để nâng cao trình độ chuyên môn kỹ thuật công nghệ trong toàn Công ty.

##### Chính sách lương, thưởng

Công ty đã xây dựng quy chế tiền lương, thưởng dựa trên quy định pháp luật và các quy định của pháp luật phát triển của công ty. Ngoài các đợt khuyến khích trong các dự án kinh doanh



## THÔNG TIN TÓM TẮT - CÔNG TY CỔ PHẦN AN THỊNH

quốc gia và kỷ niệm thành lập công ty, An Thịnh còn có những chính sách thưởng đột xuất đối với các cá nhân và tập thể có những đóng góp nổi bật hoặc có những ý tưởng và giải pháp sáng tạo mang lại hiệu quả trong quá trình sản xuất. Tiền lương cơ bản dựa trên mức lương cơ bản của Nhà nước nhân với hệ số lương của người lao động được hưởng. Đối với tiền thưởng: Công ty thực hiện chế độ thưởng đối với người lao động theo quy chế lương thưởng tại Công ty tùy thuộc vào kết quả hoạt động sản xuất kinh doanh của Công ty trong quý, trong năm, và kết quả phân phối lợi nhuận do Đại hội đồng cổ đông quyết định. Hàng năm, An Thịnh tổ chức cho người lao động đi tham quan, nghỉ mát, khuyến học cho con em họ; tặng quà cho người lao động trong các dịp lễ tết, sinh nhật; kịp thời giúp đỡ, hỗ trợ khi có khó khăn. Công ty thực hiện các chính sách từ thiện xã hội, tổ chức phong trào văn hóa, văn nghệ, thể dục, thể thao nhằm nâng cao đời sống tinh thần cho người lao động, đồng thời góp phần đóng góp phúc lợi xã hội.

Công ty áp dụng thang bảng lương tiên tiến tự xây dựng phù hợp với đặc thù sản xuất kinh doanh của Công ty, người lao động được nhận tiền lương, tiền thưởng, vv... căn cứ vào hợp đồng lao động, kết quả sản xuất kinh doanh của Công ty và kết quả công việc cụ thể của từng người theo quy chế của Công ty.

Công ty luôn bảo đảm trả lương đúng hạn, đầy đủ cho cán bộ công nhân viên. Mức lương bình quân trong năm 2016 là 5.200.000 đồng.



## THÔNG TIN TÓM TẮT - CÔNG TY CỔ PHẦN AN THỊNH

trung nguồn tiền cho việc thực hiện các dự án và mở rộng quy mô hoạt động kinh doanh, nên tạm thời Công ty chưa thực hiện chi trả cổ tức.

### II. Tình hình tài chính

#### II.1. Các chỉ tiêu cơ bản

- **Trích khấu hao TSCĐ**

Tài sản cố định được ghi nhận theo giá gốc. Trong quá trình sử dụng tài sản cố định được ghi nhận theo nguyên giá, hao mòn lũy kế và giá trị còn lại. Khấu hao được trích theo phương pháp đường thẳng dựa theo thời gian hữu dụng ước tính, cụ thể như sau:

**Bảng 9: Số năm khấu hao TSCĐ**

STT	Nhóm tài sản	Số năm khấu hao
1	Nhà cửa vật kiến trúc	20-25 năm
2	Máy móc thiết bị	5-10 năm
3	Phương tiện vận tải, truyền dẫn	6-10 năm
4	Thiết bị, dụng cụ quản lý	5-10 năm

Nguồn: BCTC kiểm toán năm 2016

- **Thanh toán các khoản nợ đến hạn**

Công ty đã thực hiện tốt các nghĩa vụ công nợ cho các nhà cung cấp và đối tác, hiện Công ty không có bất cứ khoản nợ nào đến hạn hoặc quá hạn.

- **Các khoản phải nộp theo luật định**

Công ty nghiêm chỉnh thực hiện các nghĩa vụ thuế của Nhà nước cũng như các chi phí khác có liên quan đến người lao động. Thuế giá trị gia tăng mà công ty nộp tăng dần qua các năm, do công ty đã mở rộng sản xuất kinh doanh và quy mô.

**Bảng 10: Thuế và các khoản phải nộp Nhà nước**

Chỉ tiêu	Đơn vị: Triệu đồng	
	31/12/2015	31/12/2016
Thuế GTGT Giá tăng	2.579	5.718
Thuế thu nhập doanh nghiệp	318	1.717
Thuế bảo vệ môi trường	960	0
Tổng cộng	3.857	7.435

Nguồn: BCTC kiểm toán năm 2016

- **Trích lập quỹ theo luật định**

Đến cuối niên độ kế toán, công ty chưa thực hiện trích lập đầy đủ các quỹ theo luật định. Năm 2014, Công ty đã trích lập 21 triệu cho quỹ khen thưởng và phúc lợi tháng 12/2014, tiếp tục trích lập cho năm 2015 và 2016.



THÔNG TIN TÓM TẮT - CÔNG TY CỔ PHẦN AN THỊNH

• **Tổng dư nợ vay**

**Bảng 11: Tình hình vay nợ của công ty**

*Đơn vị tính: Triệu đồng*

Các khoản vay và nợ thuê tài chính	31/12/2015	31/12/2016
<b>Vay ngắn hạn</b>	<b>55.192</b>	<b>50.454</b>
- Vay ngắn hạn Ngân hàng TMCP Đầu tư và Phát triển Việt Nam - CN Bắc Kạn	53.392	49.254
- Vay dài hạn đến hạn trả Ngân hàng TMCP Đầu tư và Phát triển Việt Nam - CN Bắc Kạn	1.800	1.200

*Nguồn: BCTC kiểm toán năm 2016*

Tính đến thời điểm hiện tại, các khoản vay nợ của Công ty CP An Thịnh đều là khoản vay nợ ngắn hạn, chủ yếu nhằm hỗ trợ công ty trong việc hỗ trợ công ty trong mua bán các nguyên vật liệu xây dựng phục vụ thi công các gói thầu, trả lương công nhân viên... Bên cạnh đó Công ty có một khoản vay dài hạn ngân hàng TCMP Đầu tư và Phát triển Việt Nam – CN Bắc Kạn đến hạn trả, tuy chỉ chiếm một tỷ trọng nhỏ trong cơ cấu nợ vay nhưng lại đóng góp phần quan trọng trong việc công ty sử dụng nguồn vốn ổn định này để tài trợ cho các tài sản cố định, phương tiện, máy móc trang thiết bị...

• **Tình hình công nợ hiện nay**

*Các khoản phải thu của Công ty*

**Bảng 12: Các khoản phải thu của Công ty**

*Đơn vị: Triệu đồng*

Các khoản phải thu	31/12/2015	31/12/2016
<i>Phải thu ngắn hạn khách hàng</i>	<i>16.188</i>	<i>50.007</i>
<i>Trả trước cho người bán ngắn hạn</i>	<i>2.364</i>	<i>4.133</i>
<i>Các khoản phải thu ngắn hạn khác (*)</i>	<i>5.000</i>	<i>6.640</i>
<b>Tổng cộng Phải thu ngắn hạn</b>	<b>23.552</b>	<b>60.780</b>
<i>Phải thu về cho vay dài hạn (**)</i>	<i>25.000</i>	<i>25.000</i>
<i>Phải thu dài hạn khác (***)</i>	<i>58.552</i>	<i>122.952</i>
<b>Tổng cộng Phải thu dài hạn</b>	<b>83.552</b>	<b>147.952</b>
<b>Tổng cộng</b>	<b>107.104</b>	<b>208.732</b>

*Nguồn: BCTC kiểm toán năm 2016*



THÔNG TIN TÓM TẮT - CÔNG TY CỔ PHẦN AN THỊNH

(\*) Chi tiết các khoản phải thu ngắn hạn khác tính đến ngày 31/12/2016.

Đơn vị: Triệu đồng

Khoản phải thu ngắn hạn	31/12/2015	31/12/2016
Tạm ứng	5.000	6.640

Nguồn: Thuyết minh BCTC kiểm toán năm 2016

(\*\*) Chi tiết Phải thu về cho vay dài hạn tính đến ngày 31/12/2016.

Đơn vị: Triệu đồng

Phải thu về cho vay Dài hạn	31/12/2015	31/12/2016
Công ty Cổ phần Đầu tư Thương Mại Đồng Mô	25.000	25.000

Cho vay dài hạn là khoản tiền cho Công ty Cổ phần Đầu tư Thương Mại Đồng Mô vay theo Hợp đồng. Số 01.08.13/HĐVV ngày 01/08/2013 và Phụ lục số 25.10.14/HĐVV ngày 25/10/2014, với nội dung như sau: thời hạn vay là 05 năm kể từ ngày khoản vay được giải ngân; lãi suất 01/01/2015 là 9.6%/năm.

Nguồn: Thuyết minh BCTC kiểm toán năm 2016

(\*\*\*) Chi tiết phải thu dài hạn khác tính đến ngày 31/12/2016

Phải thu dài hạn khác	31/12/2015	31/12/2016
Công ty Cổ phần Đầu tư Thương Mại Đồng Mô	58.552	122.952

Nguồn: Thuyết minh BCTC kiểm toán năm 2016

Phải thu Công ty Cổ phần Đầu tư thương mại Đồng Mô là khoản phải thu về nợ đồng hợp tác kinh doanh số 01/LKKD/2011-DM-AT ngày 03/01/2011 về việc xây dựng và vận hành Dự án Khu nghỉ dưỡng SPA Cây Bò Đê tại Đảo Kê Xiết, Hồ Đông Mô, xã Sơn Đông, thị xã Sơn Tây, Hà Nội do công ty Cổ phần Đầu tư Thương Mại Đồng Mô làm chủ đầu tư cụ thể như sau: Tổng vốn góp dự kiến để thực hiện dự án khoản 440 tỷ đồng, trong đó Công ty Cổ phần An Thịnh góp từ 130 tỷ đến tối đa 140 tỷ. Thời gian hợp tác là 22 năm kể từ ngày hai bên ký hợp đồng hoặc đến khi có thỏa thuận khác. Hình thức góp vốn bằng tiền, bằng tài sản, hàng tồn kho, nhân công và các tài sản khác không trái quy định của pháp luật. Hình thức phân chia lợi ích thua lỗ dựa trên việc phân chia chi tiêu thu nhập trước thuế + Lãi vay + Khấu hao (EBITDA) từ việc kinh doanh dịch vụ hàng năm của dự án.

**Tiến độ dự án Đồng Mô**

Tên dự án: Khu nghỉ mát và Sapa cây bò đê, đảo Kê Xiết, Đồng Mô, xã Sơn Đông, Thị xã Sơn Tây, Thành phố Hà Nội.

Hiện tại, dự án đã thi công xong một số hạng mục hạ tầng như : San nền tạo mặt bằng, Tường chắn, Cầu. Và một số hạng mục hạ tầng đang thi công như : Móng, mặt đường.

Cụ thể giá trị của các hạng mục được trình bày chi tiết dưới mục sau:



THÔNG TIN TÓM TẮT - CÔNG TY CỔ PHẦN AN THỊNH

TT	HẠNG MỤC	THÀNH TIỀN		GHI CHÚ
		Hợp đồng	Lũy kế thực hiện đến kỳ này	
I	San nền + Nền Đường	14,308,742,601	14,308,742,601	100%
II	Móng + Mặt đường	9,013,295,546	2,466,269,840	27.40%
III	Tường chắn	6,493,218,816	6,493,218,816	100%
IV	Cầu	3,957,443,686	3,957,443,686	100%
<b>TỔNG CỘNG</b>		<b>33,772,701,000</b>	<b>27,225,668,113</b>	<b>80,6%</b>



THÔNG TIN TÓM TẮT - CÔNG TY CỔ PHẦN AN THỊNH

Chỉ tiêu	Đơn vị	Năm tài chính	
		2015	2016
<b>Chỉ tiêu về khả năng thanh toán</b>			
Hệ số thanh toán ngắn hạn	Lần	0,79	0,89
Hệ số thanh toán nhanh	Lần	0,32	0,82
<b>Chỉ tiêu về cơ cấu vốn</b>			
Hệ số Nợ/Tổng tài sản	%	49,47	34,16
Hệ số Nợ/VCSH	%	97,91	51,89
<b>Chỉ tiêu về năng lực hoạt động</b>			
Vòng quay hàng tồn kho	Lần	1,17	2,51
Vòng quay tổng tài sản	Lần	0,35	0,36
<b>Chỉ tiêu về khả năng sinh lời</b>			
LNST/Doanh thu thuần	%	9,36	10,98
LNST/Vốn chủ sở hữu (ROE)	%	6,77	6,66
LNST/Tổng tài sản (ROA)	%	3,30	3,96
Lợi nhuận từ hoạt động kinh doanh/Doanh thu thuần	%	11,92	14,40

Nguồn: BCTC kiểm toán năm 2016

12. Tài sản

❖ Tình hình tài sản của Công ty đến thời điểm 31/12/2016

Bảng 15: Tình hình tài sản tính đến 31/12/2016

Chỉ tiêu	Nguyên giá	Giá trị còn lại	Đơn vị: Triệu đồng
			%GTCL/ Nguyên giá
Tài sản cố định hữu hình	36.039	8.796	24,41%
Nhà cửa, vật kiến trúc	7.651	4.552	59,49%
Máy móc thiết bị	15.063	1.879	12,48%
Phương tiện vận tải, truyền dẫn	13.238	2.319	17,52%
Thiết bị, dụng cụ quản lý	87	45	51,64%
Tài sản cố định vô hình	-	-	-

Nguồn: BCTC kiểm toán năm 2016

❖ Tình hình tài sản dở dang dài hạn của Công ty đến thời điểm 31/12/2016

Bảng 16: Tài sản dở dang dài hạn tính đến 31/12/2016

Các khoản phải thu	Đơn vị: Triệu đồng	
	31/12/2015	31/12/2016



THÔNG TIN TÓM TẮT - CÔNG TY CỔ PHẦN AN THỊNH

Xây dựng cơ bản dở dang	1.491	1.491
Chi phí thăm dò khai thác mỏ	1.491	1.491

Nguồn: BCTC kiểm toán năm 2016

Đây là các khoản chi phí khảo sát, thăm dò của Dự án đầu tư công trình khai thác đá hoa theo Giấy chứng nhận đầu tư số 13101000003 do Ủy ban Nhân dân tỉnh Bắc Kạn cấp ngày 20/06/2011. Hiện tại, dự án đang trong giai đoạn chờ cấp phép khai thác.

13. Kế hoạch lợi nhuận và cổ tức năm tiếp theo

Bảng 17: Kế hoạch lợi nhuận và cổ tức trong năm 2016 - 2017

Đơn vị: Triệu đồng

Chỉ tiêu	Thực hiện Năm 2016	Năm 2017		Năm 2018*	
		Kế hoạch	% tăng giảm so với thực hiện năm 2016	Kế hoạch	% tăng giảm so với Kế hoạch năm 2017
Doanh thu	70.283	86.800	23,5	-	-
Vốn điều lệ	138.840	138.840	-	-	-
Lợi nhuận sau thuế	7.671	8.880	15,76	-	-
Tỷ lệ lợi nhuận sau thuế/Doanh thu (%)	10,91%	10,23%	-	-	-
Tỷ lệ lợi nhuận sau thuế/Vốn điều lệ (%)	5,52%	6,4%	-	-	-
Cổ tức	0	6,4%	-	-	-

Nguồn: Nghị quyết ĐHĐCĐ thường niên năm 2017

(\*) Công ty chưa có kế hoạch SXKD cụ thể năm 2018

**Căn cứ để đạt được kế hoạch lợi nhuận và cổ tức nói trên**

Trong bối cảnh ngành xây dựng đang đứng trước nhiều cơ hội và triển vọng để phát triển, như mặt bằng lãi suất và lạm phát duy trì ở mức thấp, giá nguyên vật liệu đầu vào ổn định các công ty xây dựng được chính phủ hỗ trợ và cho phép tham dự nhiều dự án trọng điểm thông qua hình thức PPP. Thủ tục hành chính và hành lang pháp lý được cải thiện góp phần đem lại nhiều thuận lợi cho công ty cổ phần An Thịnh nói riêng và các công ty khác trong ngành xây dựng tránh được những rủi ro pháp lý. Dự báo của BMI cho biết ngành xây dựng dân dụng và công nghiệp ước tăng trưởng bình quân 6,6%/năm trong giai đoạn 2017 – 2025. Năm 2016, giá trị ngành được dự báo tăng 5,5% so với năm 2015. Từ những thuận lợi của thị trường cộng với tiềm lực sẵn có, công ty dự kiến sẽ gia tăng doanh thu thuần trung bình 8-9% mỗi năm.



## THÔNG TIN TÓM TẮT - CÔNG TY CỔ PHẦN AN THỊNH

Kế hoạch lợi nhuận và cổ tức của công ty An Thịnh được xây dựng dựa trên tiềm năng phục hồi và tăng trưởng của ngành BĐS, lĩnh vực xây lắp, xây dựng nói chung và các công trình mà công ty đang tiến hành thi công và sắp sửa triển khai nói riêng. Công ty luôn thận trọng, cân nhắc kỹ lưỡng kế hoạch phát triển sản xuất, kế hoạch kinh doanh của mình trong những năm tiếp theo dựa trên dự báo kinh tế và dự báo ngành xây dựng trong tương lai.

Kế hoạch chi trả cổ tức sẽ được xây dựng dựa trên tình hình thực tế kinh doanh mỗi năm và định hướng phát triển trong dài hạn của Công ty.

### 14. Thông tin về những cam kết nhưng chưa thực hiện của Công ty

Không có

### 15. Chiến lược, định hướng phát triển sản xuất kinh doanh

Là đơn vị có bề dày kinh nghiệm và có nhiều thành tích trong lĩnh vực xây lắp, xây dựng sản phẩm của công ty được nhiều khách hàng tín nhiệm và tin dùng. Vị thế công ty ngày càng được khẳng định trong ngành xây dựng. Sản phẩm xây lắp của công ty đã khẳng định được thương hiệu và chiếm được sự tín nhiệm của khách hàng và đối tác. Bên cạnh vai trò làm chủ đầu tư đối với các dự án kinh doanh xây dựng có quy mô lớn. Công ty cũng đã trúng thầu và được phép triển khai các công trình trọng điểm. Đây là minh chứng rõ ràng nhất cho vị thế hiện tại của công ty trong An Thịnh và so với các doanh nghiệp xây dựng khác. Công ty tin tưởng vào việc sẽ trở thành một trong những đơn vị có uy tín thương hiệu hàng đầu trong lĩnh vực xây dựng, cùng với đó là:

- Nâng cao năng lực quản lý công ty, năng lực giám sát công trình và chi phí cho từng dự án và các đơn vị xây dựng
- Thực hiện và duy trì đầy đủ công tác quản lý chất lượng theo tiêu chuẩn ISO đảm bảo tiến độ thi công phù hợp với hợp đồng đã ký kết, công ty không ngừng nâng cao chất lượng thi công, hạn chế tối đa sự cố, nâng cao việc quản lý tổ chức công trường, biện pháp thi công;
- Tập trung quản lý chặt chẽ việc thanh quyết toán khối lượng hoàn thành các công trình xây lắp, quản lý công nợ, và đẩy nhanh công tác thu hồi vốn theo quy định của hợp đồng xây dựng đã ký kết.

### 16. Các thông tin, các tranh chấp kiện tụng liên quan tới Công ty

Không có

## II. QUẢN TRỊ CÔNG TY

### 1. Hội đồng quản trị

STT	Họ và tên	Chức vụ	Ghi chú
1	Lô Đình Ních	Chủ tịch HĐQT kiêm	Thành viên điều hành



**THÔNG TIN TÓM TẮT - CÔNG TY CỔ PHẦN AN THỊNH**

Giám đốc			
2	Lê Thị Thu Hiền	Thành viên HĐQT	Thành viên điều hành
3	Đặng Danh Sinh	Thành viên HĐQT	Thành viên không điều hành
4	Nguyễn Đình Thắng	Thành viên HĐQT	Thành viên điều hành
5	Nguyễn Xuân Ban	Thành viên HĐQT	Thành viên không điều hành

**❖ Ông Lô Đình Ních**

<i>Họ và tên:</i>	Lô Đình Ních
<i>Giới tính:</i>	Nam
<i>Ngày tháng năm sinh:</i>	15/10/1958
<i>Nơi sinh:</i>	Xã Dương Sơn – huyện Na Rì – tỉnh Bắc Kạn
<i>CMND:</i>	095186739 ngày cấp 05/05/2009 tại CA Bắc Kạn
<i>Quốc tịch:</i>	Việt Nam
<i>Dân tộc:</i>	Nùng
<i>Địa chỉ thường trú:</i>	Tổ 8 phường Đức Xuân – TP Bắc Kạn - tỉnh Bắc Kạn
<i>Trình độ chuyên môn:</i>	Trung cấp kiểm sát
<i>Quá trình công tác:</i>	
✓ Từ 1978 – 1982	Bộ đội D1, E197, F337
✓ Từ 1983 – 1993	Cán bộ viện kiểm sát nhân dân, huyện Na Rì, tỉnh Bắc Kạn.
✓ Từ 1994 đến 2004	Quản lý Xí nghiệp xây dựng Yên Thái
✓ Từ 2004 đến 11/05/2013	Giám đốc CTCP An Thịnh
✓ 11/05/2013 đến nay	Chủ tịch HĐQT kiêm Giám đốc CTCP An Thịnh
<i>Các chức vụ công tác hiện nay tại Công ty:</i>	Chủ tịch HĐQT kiêm Giám đốc
<i>Các chức vụ hiện đang nắm giữ tại tổ chức khác:</i>	Không có
<i>Số CP nắm giữ hiện tại</i>	600.000 cổ phần có quyền biểu quyết, chiếm 4,32% VDL.
✓ Đại diện sở hữu	0 cổ phần, chiếm 0% vốn điều lệ
✓ Cá nhân sở hữu	600.000 cổ phần có quyền biểu quyết, chiếm 4,32% VDL
✓ Người có liên quan	0 cổ phần, chiếm 0% vốn điều lệ
<i>Các cam kết nắm giữ:</i>	Không
<i>Những khoản nợ đối với Công ty:</i>	Không



THÔNG TIN TÓM TẮT - CÔNG TY CỔ PHẦN AN THỊNH

*Quyền lợi mâu thuẫn với Công ty:* Không  
*Thù lao và lợi ích khác:* Không  
**❖ Bà Lê Thị Thu Hiền**  
*Họ và tên:* Lê Thị Thu Hiền  
*Giới tính:* Nữ  
*Ngày tháng năm sinh:* 20/12/1973  
*Nơi sinh:* Phường Trung Vương – TP Thái Nguyên  
*CMND:* 090651786 ngày cấp 30/09/2009 tại CA Thái Nguyên  
*Quốc tịch:* Việt Nam  
*Dân tộc:* Kinh  
*Địa chỉ thường trú:* Tổ 5 Bàng B Hoàng Liệt, Hoàng Mai, TP. Hà Nội  
*Trình độ chuyên môn:* Trung cấp tài chính  
*Quá trình công tác:*  
 ✓ Từ 1996 – 2001 Kinh doanh tại nhà  
 ✓ Từ 2002 – 2015 Nhân viên phòng kinh doanh tại Công ty CP An Thịnh  
 ✓ Từ 01/2016 – 06/2016 Chủ tịch HĐQT kiêm Giám đốc tại CTCP Khoáng sản Na Rì – HAMICO  
 ✓ Từ 14/06/2016 – nay Thành viên HĐQT Công ty CP An Thịnh  
*Các chức vụ công tác hiện nay tại Công ty:* Nhân viên phòng kinh doanh  
 Thành viên HĐQT  
*Các chức vụ hiện đang nắm giữ tại tổ chức khác:* Không có  
*Số CP nắm giữ hiện tại:* 500 cổ phần có quyền biểu quyết, chiếm 0% VĐL  
 ✓ Đại diện sở hữu 0 cổ phần, chiếm 0% vốn điều lệ  
 ✓ Cá nhân sở hữu 500 cổ phần có quyền biểu quyết, chiếm 0,004% VĐL  
 ✓ Người có liên quan 0 cổ phần, chiếm 0% vốn điều lệ  
*Các cam kết nắm giữ:* Không  
*Những khoản nợ đối với Công ty:* Không  
*Quyền lợi mâu thuẫn với Công ty:* Không  
*Thù lao và lợi ích khác:* Không

**❖ Ông Đặng Danh Sinh**

*Họ và tên:* Đặng Danh Sinh  
*Giới tính:* Nam  
*Ngày tháng năm sinh:* 18/08/1982  
*Nơi sinh:* Xã Nhân Thắng - huyện Gia Bình - tỉnh Bắc Ninh



**THÔNG TIN TÓM TẮT - CÔNG TY CỔ PHẦN AN THỊNH**

CMND: 125077035 ngày cấp 14/04/2011 tại CA Bắc Ninh  
 Quốc tịch: Việt Nam  
 Dân tộc: Kinh  
 Địa chỉ thường trú: Xã Nhân Thắng - huyện Gia Bình - tỉnh Bắc Ninh  
 Trình độ chuyên môn: Kỹ sư xây dựng cầu, đường  
 Quá trình công tác:  
 ✓ Từ 2004 – 2016 Làm kỹ thuật tại Công ty cổ phần An Thịnh  
 ✓ Từ 14/06/2016 – nay Thành viên HĐQT Công ty cổ phần An Thịnh

Các chức vụ hiện đang nắm giữ tại tổ chức khác: Không có

Số CP nắm giữ hiện tại 650.000 cổ phần có quyền biểu quyết, chiếm 4,68% VĐL  
 ✓ Đại diện sở hữu: 0 cổ phần, chiếm 0% vốn điều lệ  
 ✓ Cá nhân sở hữu: 650.000 cổ phần có quyền biểu quyết, chiếm 4,68% VĐL  
 ✓ Người có liên quan 0 cổ phần, chiếm 0% vốn điều lệ

Các cam kết nắm giữ: Không  
 Những khoản nợ đối với Công ty: Không  
 Quyền lợi mâu thuẫn với Công ty: Không  
 Thù lao và lợi ích khác: Không

**❖ Ông Nguyễn Đình Thắng**

Họ và tên: Nguyễn Đình Thắng  
 Giới tính: Nam  
 Ngày tháng năm sinh: 05/08/1982  
 Nơi sinh: Phường Phùng Chí Kiên, TP Bắc Kạn, tỉnh Bắc Kạn  
 CMND: 095248344 ngày cấp 08/09/2012 tại CA Bắc Kạn  
 Quốc tịch: Việt Nam  
 Dân tộc: Kinh  
 Địa chỉ thường trú: Phường Phùng Chí Kiên, TP Bắc Kạn, tỉnh Bắc Kạn  
 Trình độ chuyên môn: Kỹ sư xây dựng cầu đường  
 Quá trình công tác:  
 ✓ Từ 12/2004 – 12/2005 Cán bộ kỹ thuật tại Công ty TNHH Hoàng Cường  
 ✓ Từ 01/2006 – 08/2010 Phó Giám đốc tại Công ty cổ phần ĐT&XD Bắc Kạn  
 ✓ Từ 08/2010 – nay Phó Giám đốc tại Công ty cổ phần An Thịnh  
 Giám đốc tại Công ty CP Xây dựng Châu Minh  
 ✓ Từ ngày 14/06/2016 – nay Thành viên HĐQT Công ty cổ phần An Thịnh



THÔNG TIN TÓM TẮT - CÔNG TY CỔ PHẦN AN THỊNH

Các chức vụ công tác hiện nay tại Công ty: Phó Giám đốc  
Thành viên HĐQT

Các chức vụ hiện đang nắm giữ tại tổ chức khác: Giám đốc Công ty CP Xây dựng Châu Minh

Số CP nắm giữ hiện tại: 660.000 cổ phần có quyền biểu quyết, chiếm 4,75% VDL

- ✓ Đại diện sở hữu: 0 cổ phần có quyền biểu quyết, chiếm 0% vốn điều lệ
- ✓ Cá nhân sở hữu: 666.000 cổ phần có quyền biểu quyết, chiếm 4,75% VDL
- ✓ Người có liên quan: 0 cổ phần có quyền biểu quyết, chiếm 0% vốn điều lệ

Các cam kết nắm giữ: Không

Những khoản nợ đối với Công ty: Không

Quyền lợi mâu thuẫn với Công ty: Không

Thù lao và lợi ích khác: Không

❖ Ông Nguyễn Xuân Ban

Họ và tên: Nguyễn Xuân Ban

Giới tính: Nam

Ngày tháng năm sinh: 06/06/1948

Nơi sinh: Xã Đại Đồng Thành, huyện Thuận Thành, tỉnh Bắc Ninh

CMND: 125641549 ngày cấp 26/07/2011 tại Bắc Ninh

Quốc tịch: Việt Nam

Dân tộc: Kinh

Địa chỉ thường trú: Xã Đại Đồng Thành, huyện Thuận Thành, tỉnh Bắc Ninh

Trình độ chuyên môn: Kỹ sư thủy lợi

Quá trình công tác:

- ✓ Trước 1988: Kinh doanh tại nhà
- ✓ Từ 1988 – 2000: Nhân viên phòng kỹ thuật tại Ty thủy lợi Bắc Hà
- ✓ Từ 2001 – 2005: Kỹ thuật thi công tại Công ty Thủy nông Bắc Ninh
- ✓ Từ 2006 – 2010: Chỉ huy trưởng công trường tại CTCP XD Trường Sơn
- ✓ Từ 2011 – nay: Chỉ huy trưởng công trường tại CTCP An Thịnh
- ✓ Từ 14/06/2016 – nay: Thành viên HĐQT Công ty cổ phần An Thịnh

Các chức vụ công tác hiện nay tại Công ty: Chỉ huy trưởng công trường  
Thành viên HĐQT

Các chức vụ hiện đang nắm giữ tại tổ chức khác: Không có

Số CP nắm giữ hiện tại: 0 cổ phần có quyền biểu quyết, chiếm 0% vốn điều lệ

**THÔNG TIN TÓM TẮT - CÔNG TY CỔ PHẦN AN THỊNH**

✓ Đại diện sở hữu:	0 cổ phần có quyền biểu quyết, chiếm 0% vốn điều lệ
✓ Cá nhân sở hữu:	0 cổ phần có quyền biểu quyết, chiếm 0% vốn điều lệ
✓ Người có liên quan:	0 cổ phần có quyền biểu quyết, chiếm 0% vốn điều lệ
Các cam kết nắm giữ:	Không
Những khoản nợ đối với Công ty:	Không
Quyền lợi mâu thuẫn với Công ty:	Không
Thù lao và lợi ích khác:	Không

**2. Ban Kiểm soát**

STT	Họ và tên	Chức vụ
1	Lô Văn Ngụy	Trưởng ban
2	Nguyễn Thùy Dương	Thành viên
3	Đỗ Thị Hằng Vân	Thành viên

❖ **Lô Văn Ngụy**

Họ và tên:	Lô Văn Ngụy
Giới tính:	Nam
Ngày tháng năm sinh:	02/01/1982
Nơi sinh:	Xã Xuân Dương - huyện Na Rì - tỉnh Bắc Kạn
CMND:	095025834 ngày cấp 11/03/2013 tại CA Bắc Kạn
Quốc tịch:	Việt Nam
Dân tộc:	Nùng
Địa chỉ thường trú:	Xã Xuân Dương - huyện Na Rì - tỉnh Bắc Kạn
Trình độ chuyên môn:	Trung cấp kế toán
Quá trình công tác:	
✓ Từ 2009 – nay	Nhân viên Công ty cổ phần An Thịnh
✓ Từ 14/06/2016 – nay	Trưởng Ban kiểm soát công ty cổ phần An Thịnh
Các chức vụ công tác hiện nay tại Công ty:	Trưởng Ban kiểm soát công ty Cổ phần An Thịnh.
Các chức vụ hiện đang nắm giữ tại tổ chức khác:	Không có
Số CP nắm giữ hiện tại:	0 cổ phần có quyền biểu quyết, chiếm 0% vốn điều lệ
✓ Đại diện sở hữu:	0 cổ phần có quyền biểu quyết, chiếm 0% vốn điều lệ
✓ Cá nhân sở hữu:	0 cổ phần có quyền biểu quyết, chiếm 0% vốn điều lệ
✓ Người có liên quan:	0 cổ phần có quyền biểu quyết, chiếm 0% vốn điều lệ



**THÔNG TIN TÓM TẮT - CÔNG TY CỔ PHẦN AN THỊNH**

*Các cam kết năm giữ:* Không  
*Những khoản nợ đối với Công ty:* Không  
*Quyền lợi mâu thuẫn với Công ty:* Không  
*Thù lao và lợi ích khác:* Không

❖ **Bà Nguyễn Thùy Dương**

*Họ và tên:* Nguyễn Thùy Dương  
*Giới tính:* Nữ  
*Ngày tháng năm sinh:* 15/02/1985  
*Nơi sinh:* Phường Phùng Chí Kiên – TX Bắc Kạn - tỉnh Bắc Kạn  
*CMND:* 095046666 cấp ngày 29/07/2001 tại Bắc Kạn  
*Quốc tịch:* Việt Nam  
*Dân tộc:* Kinh  
*Địa chỉ thường trú:* Phường Phùng Chí Kiên - TP Bắc Kạn - tỉnh Bắc Kạn  
*Trình độ chuyên môn:* Cao đẳng kinh tế tài chính Thái Nguyên  
*Quá trình công tác:*  
 ✓ Từ 14/06/2016 – nay Thành viên Ban Kiểm soát Công ty cổ phần An Thịnh  
*Các chức vụ công tác hiện nay tại Công ty:* Thành viên Ban kiểm soát Công ty cổ phần An Thịnh.  
*Các chức vụ hiện đang nắm giữ tại tổ chức khác:* Không có  
*Số CP nắm giữ hiện tại*  
 ✓ Đại diện sở hữu: 0 cổ phần có quyền biểu quyết, chiếm 0% vốn điều lệ  
 ✓ Cá nhân sở hữu: 0 cổ phần có quyền biểu quyết, chiếm 0% vốn điều lệ  
 ✓ Người có liên quan: 0 cổ phần có quyền biểu quyết, chiếm 0% vốn điều lệ  
*Các cam kết năm giữ:* Không  
*Những khoản nợ đối với Công ty:* Không  
*Quyền lợi mâu thuẫn với Công ty:* Không  
*Thù lao và lợi ích khác:* Không

❖ **Bà Đỗ Thị Hằng Vân**

*Họ và tên:* Đỗ Thị Hằng Vân  
*Giới tính:* Nữ  
*Ngày tháng năm sinh:* 12/06/1987  
*Nơi sinh:* Xã Nông Hạ, huyện Chợ Mới - tỉnh Bắc Kạn  
*CMND:* 091850508 cấp ngày 10/07/2011 tại Thái Nguyên

THÔNG TIN TÓM TẮT - CÔNG TY CỔ PHẦN AN THỊNH

<i>Quốc tịch:</i>	Việt Nam
<i>Dân tộc:</i>	Kinh
<i>Địa chỉ thường trú:</i>	Phường Tân Lập - TP Thái Nguyên - tỉnh Thái Nguyên
<i>Trình độ chuyên môn:</i>	Cao đẳng TM & DL – chuyên ngành KTDN
<i>Quá trình công tác:</i>	
✓ Từ 14/06/2016 – nay	Thành viên Ban Kiểm soát Công ty cổ phần An Thịnh
<i>Các chức vụ công tác hiện nay tại Công ty:</i>	Thành viên Ban Kiểm soát Công ty cổ phần An Thịnh
<i>Các chức vụ hiện đang nắm giữ tại tổ chức khác:</i>	Không có
<i>Số CP nắm giữ hiện tại</i>	1.000 cổ phần có quyền biểu quyết, chiếm 0,01% VDL
✓ Đại diện sở hữu:	0 cổ phần có quyền biểu quyết, chiếm 0% vốn điều lệ
✓ Cá nhân sở hữu:	1.000 cổ phần có quyền biểu quyết, chiếm 0,01% VDL
✓ Người có liên quan:	0 cổ phần có quyền biểu quyết, chiếm 0% vốn điều lệ
<i>Các cam kết nắm giữ</i>	Không
<i>Những khoản nợ đối với Công ty:</i>	Không
<i>Quyền lợi mâu thuẫn với Công ty:</i>	Không
<i>Thù lao và lợi ích khác</i>	Không

3. Giám đốc và các cán bộ quản lý

STT	Họ và tên	Chức vụ
1	Lô Đình Ních	CT. HĐQT – GD Công ty
2	Nguyễn Đình Thắng	TV. HĐQT - Phó GD Công ty
3	Lê Văn Hiếu	Phó GD Công ty

- ❖ Ông Lô Đình Ních  
Sơ yếu lý lịch như trên
- ❖ Ông Nguyễn Đình Thắng  
Sơ yếu lý lịch như trên
- ❖ Ông Lê Văn Hiếu

<i>Họ và tên:</i>	Lê Văn Hiếu
<i>Giới tính:</i>	Nam
<i>Ngày tháng năm sinh:</i>	22/02/1982
<i>Nơi sinh:</i>	Trung Vương, TP. Thái Nguyên, Tỉnh Thái Nguyên
<i>CMND:</i>	090880836 cấp ngày 24/09/2015 tại CA Thái Nguyên
<i>Quốc tịch:</i>	Việt Nam



THÔNG TIN TÓM TẮT - CÔNG TY CỔ PHẦN AN THỊNH

<i>Dân tộc:</i>	Kinh
<i>Địa chỉ thường trú:</i>	Xã Xuân Dương – huyện Na Rì – tỉnh Bắc Kạn
<i>Trình độ chuyên môn:</i>	Kỹ sư Thủy lợi
<i>Quá trình công tác:</i>	
✓ Từ 2005 – 2011	Cán bộ kỹ thuật – Chỉ huy công trường
✓ Từ 2012 – nay	Phó Giám đốc Công ty cổ phần An Thịnh
<i>Các chức vụ công tác hiện nay tại Công ty:</i>	Phó Giám đốc Công ty cổ phần An Thịnh
<i>Các chức vụ hiện đang nắm giữ tại tổ chức khác:</i>	Không có
<i>Số CP nắm giữ hiện tại</i>	620.000 cổ phần có quyền biểu quyết, chiếm 4,47% VDL
✓ <i>Đại diện sở hữu:</i>	0 cổ phần có quyền biểu quyết, chiếm 0% vốn điều lệ
✓ <i>Cá nhân sở hữu:</i>	620.000 cổ phần có quyền biểu quyết, chiếm 4,47% VDL
✓ <i>Người có liên quan:</i>	0 cổ phần có quyền biểu quyết, chiếm 0% vốn điều lệ
<i>Những khoản nợ đối với Công ty:</i>	Không
<i>Những khoản nợ đối với Công ty:</i>	Không
<i>Quyền lợi mâu thuẫn với Công ty:</i>	Không
<i>Thù lao và lợi ích khác:</i>	Không
<b>4. Kế toán trưởng</b>	
❖ <b>Bà Vũ Thị Hạnh</b>	
<i>Họ và tên:</i>	Vũ Thị Hạnh
<i>Giới tính:</i>	Nữ
<i>Ngày tháng năm sinh:</i>	16/08/1978
<i>Nơi sinh:</i>	Thị trấn Yên Lạc – huyện Na Rì – tỉnh Bắc Kạn
<i>CMND:</i>	095147089 cấp ngày 30/07/2007 tại CA Bắc Kạn
<i>Quốc tịch:</i>	Việt Nam
<i>Dân tộc:</i>	Kinh
<i>Địa chỉ thường trú:</i>	Tổ 8, phường Sông Cầu, TP. Bắc Kạn, tỉnh Bắc Kạn
<i>Trình độ chuyên môn:</i>	Cử nhân kinh tế
<i>Quá trình công tác:</i>	
✓ Từ 2002 – 2003	Kế toán tại CTCP Ngân Hà
✓ Từ 2004 – 2014	Kế toán tại CTCP Bắc Hạ
✓ Từ 2015 – nay	Kế toán trưởng tại CTCP An Thịnh
<i>Các chức vụ công tác hiện nay tại Công ty:</i>	Kế toán trưởng

## THÔNG TIN TÓM TẮT - CÔNG TY CỔ PHẦN AN THỊNH

Các chức vụ hiện đang nắm giữ tại Không có  
tổ chức khác:

Số CP nắm giữ hiện tại	500 cổ phần có quyền biểu quyết, chiếm 0% VĐL
✓ Đại diện sở hữu:	0 cổ phần có quyền biểu quyết, chiếm 0% VĐL
✓ Cá nhân sở hữu:	500 cổ phần có quyền biểu quyết, chiếm 0% VĐL
✓ Người có liên quan:	0 cổ phần có quyền biểu quyết, chiếm 0% VĐL
Những khoản nợ đối với Công ty:	Không
Những khoản nợ đối với Công ty:	Không
Quyền lợi mâu thuẫn với Công ty:	Không
Thù lao và lợi ích khác:	Không

### 5. Kế hoạch tăng cường quản trị Công ty

Công ty đã và đang ban hành các quy chế củng cố và tăng cường quản trị tại cộng thêm vào đó công ty cũng sẽ tiếp tục thực hiện việc cấu tổ chức và ban hành các quy chế khác để tuân thủ quản trị công ty đại chúng theo quy định của pháp luật như:

- Tiến hành bầu bổ sung thành viên HĐQT độc lập để hoạt động của HĐQT được khách quan, minh bạch và đạt hiệu quả cao;
- Xây dựng chương trình hành động của HĐQT nói chung và từng thành viên.
- Tăng cường quản trị công ty theo hướng tinh gọn, hiệu quả;
- Xây dựng quy chế quản trị nội bộ theo Luật DN, các quy định hiện hành và các văn bản dưới luật hướng dẫn, trong đó quy định rõ chức năng, thành phần, quyền lợi của HĐQT, Ban GD, BKS...
- Có kế hoạch đào tạo về quản trị công ty;
- Thực hiện nghĩa vụ công bố thông tin thường xuyên và đột xuất theo quy định của Luật chứng khoán đối với cho công ty đại chúng;
- Xây dựng chế độ báo cáo, giám sát liên quan đến việc quản trị công ty.
- Công ty sẽ thực hiện xây dựng và hoàn chỉnh các quy chế, quy định mới làm cơ sở chi phối tất cả các hoạt động thường xuyên của công ty cụ thể như sau:
- Ban hành và thực hiện Quy chế nội bộ về quản trị công ty
- Xây dựng chương trình hành động của HĐQT nói chung và từng thành viên nói riêng
- Thực hiện tăng cường quản trị công ty, thời gian tới, Công ty cổ phần An Thịnh sẽ tiếp tục kiện toàn lại HĐQT, Ban Kiểm soát theo quy định về quản trị công ty áp dụng đối với công ty đại chúng tại Nghị định 71/2017/NĐ-CP ngày 06/6/2017.

Chúng tôi cam kết các thông tin nêu trong Bản công bố thông tin là đầy đủ và chính xác với tình hình hoạt động kinh doanh của Công ty và cam kết chịu trách nhiệm trước pháp luật với các thông tin này.



## THÔNG TIN TÓM TẮT - CÔNG TY CỔ PHẦN AN THỊNH

### III. Phụ lục

**Phụ lục I:** Bản sao hợp lệ Giấy chứng nhận đăng ký kinh doanh sửa đổi lần thứ 11;

**Phụ lục II:** Báo cáo tài chính năm 2016.

THÔNG TIN TÓM TẮT - CÔNG TY CỔ PHẦN AN THỊNH

Bắc Kạn, ngày tháng năm 2017

ĐẠI DIỆN TỔ CHỨC ĐĂNG KÝ GIAO DỊCH  
CÔNG TY CỔ PHẦN AN THỊNH



CHỦ TỊCH HĐQT - GIÁM ĐỐC  
GIÁM ĐỐC  
*Lô Đình Ních*

TRƯỞNG BAN KIỂM SOÁT

*Lô Văn Ngọc*  
Lô Văn Ngọc

KÊ TOÁN TRƯỞNG

*Uất*  
Uất Thị Hải

